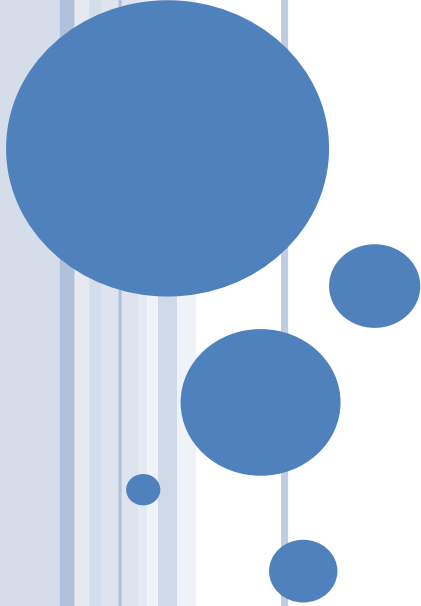




**T.C**  
**KÜÇÜKÇEKMECE KAYMAKAMLIĞI**  
**SEFAKÖY 100. YIL İLKOKULU MÜDÜRLÜĞÜ**  
**2024-2028 STRATEJİK PLANI**







**TC**  
**KÜÇÜKÇEKMECE KAYMAKAMLIĞI**  
**SEFAKÖY 100.YIL İLKOKULU MÜDÜRLÜĞÜ**  
**2024 - 2028 STARATEJİK PLANI**





*ÇALIŞMADAN, YORULMADAN,  
ÜRETMEDEN, RAHAT YAŞAMAK  
İSTEYEN TOPLUMLAR, ÖNCE  
HAYSIYETLERİNİ, SONRA  
HÜRRİYETLERİNİ VE DAHA SONRA DA  
İSTİKLAL VE İSTİKBALLERİNİ  
KAYBEDERLER”.*

*MUSTAFA KEMAL ATATÜRK*





**TÜRKİYE CUMHURİYETİ'NİN YÜZÜNCÜ YILI**

## Okul/Kurum Bilgileri

<b>İli:İSTANBUL</b>		<b>İlçesi: KÜÇÜKÇEKMECE</b>	
<b>Adres:</b>	İnönü Mh. Maslak Çeşme Cd.No:82	<b>Coğrafi Konum (link)</b>	<a href="https://www.google.com/maps/place/41%C2%B001'13.0%22N+28%C2%B047'52.7%22E/@41.020261,28.798017,105m/data=!3m1!1e3!4m4!3m3!8m2!3d41.0202756!4d28.797983?hl=tr-TR&amp;entry=ttu">https://www.google.com/maps/place/ 41%C2%B001'13.0%22N+28 %C2%B047'52.7%22E/ @41.020261,28.798017,105m/data =!3m1!1e3!4m4!3m3!8m 2!3d41.0202756!4d28.797983? hl=tr-TR&amp;entry=ttu</a>
<b>Telefon Numarası:</b>	0 212 6983895	<b>Faks Numarası:</b>	(212) 472 9654
<b>e- Posta Adresi:</b>	740789@gmail.com	<b>Web sayfası adresi:</b>	<a href="https://sefakoyyuzuncuyil.meb.k12.tr/">https://sefakoyyuzuncuyil.meb.k12.tr/</a>
<b>Kurum Kodu:</b>	740789	<b>Öğretim Şekli:</b>	Tam Gün





## SUNUŞ

Toplumların gelişmişlik düzeyleri ölçülürken farklı kıstaslar kullanılsa da ortak olan kıstas iyi yetişmiş insan gücü olarak kabul edilmektedir.

Biz de toplumumuzun ihtiyacı olan nitelikli, iyi yetişmiş insan gücünün alt yapısını oluşturmada üzerimize düşen görevin bize yüklediği sorumluluğu en iyi şekilde yerine getirmek amacıyla Sefaköy 100. Yıl İlkokulu ailesi olarak çalışmalarımızı sürdürüyoruz.

Başarıya ulaşılmada, planlamanın gerekliliği bilinen ve kabul geren bir gerçektir. Bu gerçeklik artık yasal zorunluluk olarak da karşımıza çıkmaktadır. Stratejik planlama aslında hiçbirimizin pek de yabancı olmadığı toplam kalite, okul gelişim ve yönetim ekibi kavramlarını daha etkin kullanan hedef ve performans ölçütleriyle birlikte sunan ve onları da içine alan bir planlamadır.

Sefaköy 100. Yıl İlkokulu olarak geleceğe daha aydınlık, daha güçlü bakabilmeyi hedefliyoruz. Kurumumuzun başarısını ve saygınlığını sürekli arttırma çabası içerisindeyiz. Bu gayretlerimiz planlı ve topyekûn bir ekip çalışmasını gerektirir. Sefaköy 100. Yıl İlkokulu Stratejik Planı (2024-2028)'de belirtilen amaç ve hedeflere ulaşmamızın Okulumuzun gelişme ve kurumsallaşma süreçlerine önemli katkılar sağlayacağına inanmaktayız.

Okulumuza ait bu planın hazırlanmasında her türlü özveriye gösteren ve sürecin tamamlanmasına katkıda bulunan idarecilerimize, stratejik planlama ekiplerimize, İlçe Milli Eğitim Müdürlüğümüz Strateji Geliştirme Bölümü çalışanlarına teşekkür ediyor, bu plânın başarıyla uygulanması ile okulumuzun başarısının daha da artacağına inanıyor, tüm personelimize başarılar diliyorum. 2023–2028 stratejik planlama sürecinin amaçlarına ulaşması dileğiyle...

Şerafettin TURSUN  
Okul Müdürü



## İçindekiler

.....	8
SUNUŞ .....	8
ÖNSÖZ.....	11
1.GİRİŞ VE STRATEJİK PLANIN HAZIRLIK SÜRECİ.....	12
1.1.Strateji Geliştirme Kurulu ve Stratejik Plan Ekibi .....	12
1.2. Planlama Süreci:.....	13
2.DURUM ANALİZİ.....	14
2.1.Kurumsal Tarihçe .....	15
2.2.Uygulanmakta Olan Stratejik Planın Değerlendirilmesi.....	16
2.3.Yasal Yükümlülükler ve Mevzuat Analizi.....	17
2.4.Üst Politika Belgeleri Analizi.....	21
2.5.Faaliyet Alanları ile Ürün/Hizmetlerin Belirlenmesi.....	25
2.6.Paydaş Analizi .....	29
2.7.Okul/Kurum İçi Analiz.....	32
Kurumun Organizasyon Yapısı.....	32
2.7.1.İnsan Kaynakları.....	42
2.7.2.Teknolojik Düzey.....	50
2.7.3.Mali Kaynaklar .....	52
2.7.4.İstatistikî Veriler .....	53
2.8.Çevre Analizi(PESTLE) .....	59
2.9. Güçlü ve Zayıf Yönler.....	62
2.9.1.GZFT (Güçlü, Zayıf, Fırsat, Tehdit) Analizi .....	62
1. 2.10. Tespit ve İhtiyaçların Belirlenmesi .....	69
3.GELECEĞE BAKIŞ.....	70

3.1.Misyon .....	71
3.2.Vizyon .....	71
3.3.Temel Deęerler .....	73
4.AMAÇ, HEDEF VE PERFORMANS GÖSTERGESİ İLE STRATEJİLERİN BELİRLENMESİ .....	74
4.1.Amaçlar .....	76
4.2.Hedefler .....	76
4.3.Performans Göstergeleri.....	76
4.3.1.Tema 1 Eğitim ve Öğretimde Kalite:.....	77
4.3.2Kurumsal Kapasite:.....	85
4.4.Stratejilerin Belirlenmesi .....	86
4.5.Maliyetlendirme .....	86
5.İZLEME VE DEĞERLENDİRME.....	88
6.EKLER.....	89



## ÖNSÖZ

Stratejik plan, günümüz gelişim anlayışının geçmişteki anlayışlardan en belirgin farkının göstergesidir. Zira stratejik plan yaklaşımı geleceğe hazır olmayı değil, geleceği planlamayı hedefleyen bir yaklaşımdır. Bir anlamda geleceği bugünde yaşamaktır.

Ancak stratejik plan tek başına bir belge olarak değerli değildir. Onu değerli kılacak olan şey, kurumun doğru karar alabilme yeteneği ve kararlılık gösterebilme gücüdür.

Baktığımız yerden hala yıllardır gördüğümüz şeyleri görüyorsak, bakış açımızı ve yönümüzü değiştirmemiştir demektir. Bu bakımdan stratejik plan, öncelikle kurumumuza yeni bir yön ve yeni bir bakış açısı kazandıracak biçimde düşünülüp tasarlanmalıdır. Hiç şüphe yoktur ki bu yön, ülkemizin çağdaşlaşma hedeflerine uygun düşen ve çağdaş uygarlık düzeyinin üstüne çıkma ülküsüyle örtüşen bir yön olmalıdır.

Çağdaş bir ülke olabilmemiz için çağdaşlaşma savaşını öncelikle okullarda kazanmamız gerekmektedir. Bilmek zorundayız ki, okullarda kazanılmamış hiçbir savaş gerçekte hiçbir zaman kazanılmamış savaştır. Bu konuda eksiklerimizin olduğunu kabul etmeli, ancak kendimizi güçlü amaçlarla besleyerek eksiklerimizin ve zorlukların üstesinden gelebileceğimize inanmalı fakat bunun uzun süren bir yolculuk olduğunu hiçbir zaman unutmamalıyız.

Cumhuriyetimizin 100. yılında ülkemizin dünyayı yöneten lider ülkelerden biri olacağını öngörüyoruz. Bu öngörüye dayanarak okulumuzun 2024-2028 yılları arasında kaydedeceği aşama ile bir dünya okulu olacağına kuvvetle inanıyoruz. Bu stratejik plan, bu inancımızı gerçekleştirmek üzere düşünülmüş ve bizi hedefimize götüreceği biçimde tasarlanmıştır. Bundan sonra başarılı olmak bizim için sadece bir görev değil, aynı zamanda büyük bir sorumluluktur.

**Stratejik Plan Hazırlama Ekibi**

# 1.GİRİŞ VE STRATEJİK PLANIN HAZIRLIK SÜRECİ

## 1.1.Strateji Geliştirme Kurulu ve Stratejik Plan Ekibi

**Strateji Geliştirme Kurulu:** Okul müdürünün başkanlığında, bir okul müdür yardımcısı, bir öğretmen ve okul/aile birliği başkanı ile bir yönetim kurulu üyesi olmak üzere 5 kişiden oluşan üst kurul kurulur.

**Stratejik Plan Ekibi:**Okul müdürü tarafından görevlendirilen ve üst kurul üyesi olmayan müdür yardımcısı başkanlığında, belirlenen öğretmenler ve gönüllü velilerden oluşur.

**Tablo1.Strateji Geliştirme Kurulu ve Stratejik Plan Ekibi Tablosu**

Strateji Geliştirme Kurulu Bilgileri		Stratejik Plan Ekibi Bilgileri	
Adı Soyadı	Ünvanı	Adı Soyadı	Ünvanı
Şerafettin TURSUN	Okul Müdürü	Sevda GERNİ SALMAN	Müdür Yardımcısı
Halil KOÇAŞ	Müdür Yardımcısı	Onur HASGÜL	Sınıf Öğretmeni
Esmâ YILMAZTEKİN	Rehberlik Öğretmeni	Burcu KIRAY	Sınıf Öğretmeni
Neslihan ŞİMAY	Sınıf Öğretmeni	Özgenur BEYAZTAŞ	Sınıf Öğretmeni
Leyla DEMİREL	Okul Aile Birliği Başkanı	Aynur GÜNDOĞDU	Sınıf Öğretmeni



## 1.2. Planlama Süreci:

MEB 2024-2028 Stratejik Planı Hazırlık Programı süreci Strateji Geliştirme Kurulu ve Stratejik Plan Ekibinin oluşturulması ile başlamıştır. Stratejik planlama çalışmalarının yürütülmesinde proje yönetimi yaklaşımı benimsenerek, planlama sürecinin belirli bir zaman dilimi içerisinde tamamlanması ve kaynakların etkin kullanımı amacıyla, Stratejik Plan Hazırlama ve Koordinasyon Ekibi tarafından bir iş takvimi oluşturulmuş ve çalışmaların söz konusu takvime uygun olarak yürütülmesine dikkat edilmiştir.

Ekip tarafından oluşturulan çalışma takvimi kapsamında Sefaköy 100. Yıl İlkokulu Müdürlüğü olarak “Stratejik plan hazırlık süreci” beş aşamalı olarak yürütülmüştür. Bu aşamalar: 1-Hazırlık Dönemi Çalışmaları ve Hazırlık Programı, 2-Durum Analizi, 3-Geleceğe Yönelim, 4-Maliyetlendirme, 5-İzleme ve Değerlendirme aşamalarından oluşmaktadır.

Stratejik planlama ekibi tarafından, tüm iç ve dış paydaşların görüş ve önerileri bilimsel yöntemlerle analiz edilerek planlı bir çalışmayla stratejik plan hazırlanmıştır.

Bu çalışmalarda izlenen adımlar;

**1.** Okulun var oluş nedeni (misyon), ulaşmak istenilen nokta (vizyon) belirlenip okulumuzun tüm paydaşlarının görüşleri ve önerileri alındıktan sonra da vizyona ulaşmak için gerekli olan stratejik amaçlar belirlendi. Stratejik amaçlar;

**a.** Okul içinde ve faaliyetlerimiz kapsamında iyileştirilmesi, korunması veya önlem alınması gereken alanlarla ilgili olan stratejik amaçlar,

**b.** Okul içinde ve faaliyetler kapsamında yapılması düşünülen yenilikler ve atılımlarla ilgili olan stratejik amaçlar,

**c.** Yasalar kapsamında yapmak zorunda olduğumuz faaliyetlere ilişkin stratejik amaçlar olarak da ele alındı.

**2.** Stratejik amaçların gerçekleştirilebilmesi için hedefler konuldu. Hedefler stratejik amaçla ilgili olarak belirlendi. Hedeflerin spesifik, ölçülebilir, ulaşılabilir, gerçekçi, zaman bağlı, sonuca odaklı, açık ve anlaşılabilir olmasına özen gösterildi.

3. Hedeflere uygun belli bir amaca ve hedefe yönelen, başlı başına bir bütünlük oluşturan, yönetilebilir, maliyetlendirilebilir faaliyetler belirlendi. Her bir faaliyet yazılırken; bu faaliyet “amacımıza ulaştırır mı” sorgulaması yapıldı.

4. Hedeflerin/faaliyetlerin gerçekleştirilebilmesi için sorumlu ekipler ve zaman belirtildi.

5. Faaliyetlerin başarısını ölçmek için performans göstergeleri tanımlandı.

6. Strateji, alt hedefler ve faaliyet/projeler belirlenirken yasalar kapsamında yapmak zorunda olunan faaliyetler, paydaşların önerileri, çalışanların önerileri, önümüzdeki dönemde beklenen değişiklikler ve GZFT (SWOT) çalışması göz önünde bulunduruldu.

7. GZFT çalışmasında ortaya çıkan zayıf yanlar iyileştirilmeye, tehditler bertaraf edilmeye; güçlü yanlar ve fırsatlar değerlendirilerek kurumun faaliyetlerinde fark yaratılmaya çalışıldı; önümüzdeki dönemlerde beklenen değişikliklere göre de önlemler alınmasına özen gösterildi.

8. Strateji, Hedef ve Faaliyetler kesinleştikten sonra her bir faaliyet maliyetlendirilmesi yapıldı. Maliyeti hesaplanan her bir faaliyetler için kullanılacak kaynaklar belirtildi. Maliyeti ve kaynağı hesaplanan her bir faaliyet/projenin toplamları hesaplanarak bütçeler ortaya çıkartıldı.

Çalışmalar gerçekleştirildikten sonra okulumuzun 2015-2019 dönemi stratejik planına son halini vermek üzere İlçe Milli Eğitim Müdürlüğümüz Strateji Geliştirme Bölümüne resmi yazıyla gönderilerek görüş istenmiştir. Görüşleri doğrultusunda son düzenlemeler yapılarak plan taslağı son halini almış ve onaya sunulmuştur.

## **2.DURUM ANALİZİ**

Stratejik Plan Hazırlama sürecinin ilk aşamasını durum analizi oluşturmuştur. Bu analizde okulumuzun mevcut durumu hakkında bilgiler verilmiştir. Tarihsel gelişimle başlayan durum analizinde mevzuat incelemesi yapılmış, faaliyet alanları ile ürün ve



hizmetler belirtilmiştir.

Bu bölümde tüm iç ve dış paydaşlar belirlenerek bir paydaş analizi yapılmıştır. Paydaş analizi değerlendirmeleri sonucunda kurum içi ve kurum dışı analizler çıkarılmıştır.

## **2.1.Kurumsal Tarihçe**

Okul, 1976 -1977 eğitim-öğretim yılı 1. yarıyıl tatilinden sonra Mustafa Eravutmuş İlkokulundan ayrılarak Tevfik Bey Mahallesi İlkokulu adı ile eğitim ve öğretime başlamıştır.1977 Şubat ayında İnönü Mahallesi Şen Sokaktaki Salih Demirbaş'a ait bina kiralanarak 4 derslikle üçlü öğretim yapılmıştır. Mustafa Eravutmuş İlkokulundan ayrılarak müstakil eğitim-öğretim yapmasında en büyük çabayı gösteren Nafiz Duman okulun ilk müdürü olmuştur. 1978 -1979 eğitim-öğretim yılında Tolga Caddesinde bir bina daha kiralanarak derslik sayısı altıya çıkarılmıştır. 1979 -1980 eğitim-öğretim yılında toplam derslik sayısı dokuza çıkartılarak, ikili öğretime geçilmiştir. 1980 -1981 eğitim-öğretim yılında da başka bir bina daha kiralanarak derslik sayısı 10'a çıkarılmıştır. 1981 yılında okulun şimdiki yerinde 16 derslikli müstakil olarak yapılan binaya 1981 -1982 eğitim-öğretim yılı başında taşınılmıştır. Atatürk'ün 100. doğum yılı nedeniyle de okulun adı Sefaköy 100. Yıl İlköğretim Okulu olarak değiştirilmiştir. Eğitim sisteminde 12 yıl zorunlu eğitime geçişle beraber 2012-2013 Eğitim ve Öğretim yılında Sefaköy 100. Yıl İlkokulu ve Sefaköy 100. Yıl Ortaokulu olarak aynı binada eğitim vermeye devam edilmiş, ilkokullar öğlenci ortaokullar ise sabahçı olarak eğitim görmüşlerdir. Dönüşüm işlemleri kapsamında okulun tamamen ilkokula dönüştürülmesi sonucunda okul, 2013-2014 Eğitim ve Öğretim Yılından 4 itibaren Sefaköy 100. Yıl İlkokulu olarak 20 dersliği ve 40 şubesiyle ikili eğitim yapıp hizmet vermeye devam etmiştir. Yapılan analizler sonucu depreme karşı dayanıksız olduğu raporlara yansınca İSMEP (İstanbul Sismik Riskin Azaltılması ve Acil Durum Hazırlık Projesi) çerçevesinde İstanbul Proje Koordinasyon Birimi tarafından binanın yıkılıp yeniden yapılmasına karar verilmiştir. Karar çerçevesinde okul binası 5 Ağustos 2017 tarihi itibarıyla yıkılmıştır. Yeni binanın temeli 9 Kasım 2017 tarihinde atılmıştır. Okulun öğrencileri bina yapım süreci nedeniyle 2017-2018 Eğitim ve Öğretim yılında Şehit Münür Alkan Ortaokulu binasında eğitim görmüşlerdir. Yeni binanın geçici kabul işlemi

11 Temmuz 2017 tarihinde yapılmış, 40 dersliđi, açık ve kapalı spor alanları, 300 kişilik konferans salonu, kütüphanesi, fen laboratuvarıyla oldukça modern yapıda olan yeni bina eğitim öğretime hazır hale gelmiştir.2018-2019 Eğitim ve Öğretim yılı başı itibariyle yeni okul binasına taşınma işlemi gerçekleşmiştir. Yeni okul binasının 40 derslikli olması nedeniyle 2018-2019 Eğitim ve öğretim yılının başından itibaren ikili eğitimden normal eğitime geçilmiştir.

## **2.2.Uygulanmakta Olan Stratejik Planın Deđerlendirilmesi**

Sefaköy 100. Yıl İlkokulu Müdürlüğünün 2019 - 2023 Stratejik Planı; “Eđitim Öğretime Erişimin Artırılması, Eğitim Öğretimde Kalitenin Artırılması ve Kurumsal Kapasitenin Geliştirilmesi” temalarını içermektedir. Her temada 1 amaç belirlenmiştir. 1. amaçta 1 hedef, 2. amaçta 2 hedef ve 3. amaçta 3 hedef olmak üzere toplam 3 amaç ve 6 hedef belirlenmiştir. Planda yer alan hedefleri gerçekleştirmek için belirlenen tedbir ve stratejilerin tamamına yakını uygulanmıştır. Plan dönemi tamamlanmamış olmasına rağmen performans göstergeleri genel hatlarıyla, plan döneminin son performans yılı olan 2023 hedefine yaklaşmıştır. Önceki plan döneminde “Eđitim Öğretim Faaliyetlerine Erişim” teması kapsamındaki hedefte “Başarısızlığından dolayı sınıf tekrarı yapan öğrenci oranı (%)” ve benzeri göstergeler yer almaktadır. “Eđitim Öğretimde Kalitenin Artırılması” teması kapsamındaki “Öğretmen başına düşen hizmet içi eğitim saati” ve benzeri göstergelere yer verilmiştir. “Kurumsal Kapasitenin Geliştirilmesi” teması kapsamındaki hedeflerde “Paydaşların karar alma süreçlerine katılımı için gerçekleştirilen faaliyet sayısı” ve benzeri göstergelere yer verilmiştir. Plandaki hedefler, paydaşlarla yapılan görüşmelerden ortaya çıkan sonuçlara göre belirlenmiştir. 2024-2028 Stratejik Planımızdaki hedefler önceki plan dönemine benzer olarak paydaşlarımızın beklentileri, kurumumuzun faaliyet alanları, ihtiyaçlar ve gelişim alanları ile MEB politikaları, İl Milli Eğitim Müdürlüğü ile İlçe Milli Eğitim Müdürlüğünün hedefleri ile birlikte analiz edilerek belirlenmiştir. Bu analiz sonucunda belirlediğimiz hedeflerle, önceki plan dönemindeki hedefler benzerlik göstermektedir. Fakat gerek paydaşlarımızın beklentilerinin üst düzeyde olması, gerek beklentilerin çeşitliliđi ve sayısı, gerekse içinde bulunduđumuz dönemin hassasiyetine binaen Müdürlüğümüz 2024-2028 döneminde vizyonunu geniş bir bakış açısıyla belirlemiştir. Bu nedenle her

ne kadar benzer nitelikte hedefler belirlenmiş olsa da çeşitlilik ve sayı itibariyle 2024-2028 Stratejik Plan dönemi hedefleri, önceki plan dönemi hedeflerinden farklılık arz etmektedir.

### 2.3.Yasal Yükümlülükler ve Mevzuat Analizi

Sefaköy 100. Yıl İlkokulu, İl ve İlçe Milli Eğitim Müdürlüğümüzün tabi olduğu tüm yasal yükümlülüklerle uymakla mükelleftir. Bunların dışında ilköğretim düzeyinde yükümlülük arz eden mevzuat, Tablo 2'de ayrıca gösterilmiştir.

Tablo:2 Yasal Yükümlülükler

Yasal Yükümlülük	Dayanak	Tespitler	İhtiyaçlar
Atatürk inkılap ve ilkelerine ve Anayasada ifadesini bulan Atatürk milliyetçiliğine bağlı; Türk Milletinin milli, ahlaki, insani, manevi ve kültürel değerlerini benimseyen, koruyan ve geliştiren; ailesini, vatanını, milletini seven ve daima yüceltmeye çalışan, insan haklarına ve Anayasanın başlangıcındaki temel ilkelere dayanan demokratik, laik ve sosyal bir hukuk Devleti olan Türkiye Cumhuriyetine karşı görev ve sorumluluklarını bilen ve bunları davranış haline getirmiş yurttaşlar olarak yetiştirmek.	Türk Milli Eğitiminin Genel Amaçları Madde 2.1 (Değişik 16/6/1983-2842/1 md. )	• Öğrencilerin çeşitli bölgelerden gelip farklı sosyal kültürlerde yetişmesi gerekli destekleme programlarına her öğrencinin eşit şartlarda ulaşamaması	• Öğrencilerin bilimsel, kültürel, sanatsal, sportif, toplum hizmeti etkinliklerine katılım amacıyla çok yönlü destekleme ve izleme-değerlendirme mekanizmaları hayata geçirilecektir.

<p>İlköğretim çağındaki öğrencileri bedenî, zihnî, ahlakî, manevî, sosyal ve kültürel nitelikler yönünden geliştiren ve insan haklarına dayalı toplum yapısının ve küresel düzeyde rekabet gücüne sahip ekonomik sistemin gerektirdiği bilgi ve becerilerle donatarak geleceğe hazırlayan eğitim ve öğretim programlarını tasarlamak, uygulamak, güncellemek; öğretmen ve öğrencilerin eğitim ve öğretim hizmetlerini bu çerçevede yürütmek ve denetlemek.</p>	<p>1 No'lu Cumhurbaşkanlığı Kararnamesi(CBK )'nin On Birinci Bölümü 301'inci maddesi 1'inci fıkrası (a) bendi</p>	<ul style="list-style-type: none"> <li>• Diğer kamu kurum ve kuruluşları ile sivil toplum kuruluşlarının eğitim ve öğretim hizmetlerinde yapıcı iş birlikleri içerisinde yeterince yer almaması</li> </ul>	<ul style="list-style-type: none"> <li>• İlgili kamu kurumlarıyla ve sivil toplum kuruluşlarıyla eğitim ve öğretim hizmetinin toplumsal bir bütünlük içerisinde ele alınmasına yönelik bilgi ve tecrübe paylaşımının arttırılması</li> </ul>
<p>Beden, zihin, ahlak, ruh ve duygu bakımlarından dengeli ve sağlıklı şekilde gelişmiş bir kişiliğe ve karaktere, hür ve bilimsel düşünme gücüne, geniş bir dünya görüşüne sahip, insan haklarına saygılı, kişilik ve teşebbüse değer veren, topluma karşı sorumluluk duyan; yapıcı, yaratıcı ve verimli kişiler olarak yetiştirmek.</p>	<p>Türk Milli Eğitiminin Genel Amaçları Madde 2.2 (Değişik 16/6/1983-2842/1 md. )</p>	<ul style="list-style-type: none"> <li>• İnternet ve sosyal medya kullanımı ve buna bağlı etkenler çocukları insan haklarına saygılı kişilik gelişimini yapıcı yaratıcı bireyler olarak yetişmesini engellemektedir.</li> </ul>	<ul style="list-style-type: none"> <li>• Ailelerle iş birliği içinde teknoloji kullanımını sınırlı ve verimli kullanmalarını sağlamaları ve ailelerin bu konuda bilinçlendirmeleri</li> </ul>
<p>Çocukların beden, zihin ve duygu gelişmesini ve iyi alışkanlıklar kazanmasını sağlamak, onları ilköğretime hazırlamak</p>	<p>Türk Milli Eğitiminin Genel Amaçları 2. Kısım Madde 20.1-2</p>	<ul style="list-style-type: none"> <li>• Okulumuz kayıt alanında aileler arasında sosyo-ekonomik ve</li> </ul>	<ul style="list-style-type: none"> <li>• Farklı kültürlerden gelen ailelere yönelik, alanında uzman kişiler tarafından veli</li> </ul>



		kültürel farklılıkların olması.	akademileri vb. projelerle uyum, iletişim konulu çalışmaların yürütülmesi.
Şartları elverişsiz çevrelerden ve ailelerden gelen çocuklar için ortak bir yetişme ortamı yaratmak	Türk Milli Eğitiminin Genel Amaçları 2. Kısım Madde 20.3	<ul style="list-style-type: none"> <li>• Bölgemizde artan nüfus/göç yoğunluğuna rağmen derslik başına düşen öğrenci sayısının kontrol altında olması. Okul öncesi eğitimin daha küçük yaş gruplarından itibaren verilmeye başlanması.</li> </ul>	<ul style="list-style-type: none"> <li>• Açılacak kurumlara yeterli öğretmen ataması yapılması. Okul öncesi eğitim vermeye başlayacak tüm kurumların personellerine gerekli rehberlik ve bilgilendirme çalışmalarının yapılması.</li> </ul>
Çocukların Türkçeyi doğru ve güzel konuşmalarını sağlamaktır.	Türk Milli Eğitiminin Genel Amaçları 2. Kısım Madde 20.4	<ul style="list-style-type: none"> <li>• Çeşitli bölgelerden gelen çocukların Türkçeyi kullanırken zorluk yaşamaları</li> </ul>	<ul style="list-style-type: none"> <li>• Eğitimin ailede başlaması sebebiyle ailelere Türkçeyi etkin ve güzel konuşma eğitimleri yapılması</li> </ul>
Eğitim sistemini yeniliklere açık, dinamik, ekonomik ve toplumsal gelişimin	1 No'lu CBK'nin On Birinci	<ul style="list-style-type: none"> <li>• Ders kitaplarının (etkinlik ve soru</li> </ul>	<ul style="list-style-type: none"> <li>• Ders kitaplarına yönelik e-İçeriklerin</li> </ul>

<p>gerekleriyle uyumlu biçimde güncel teknik ve modeller ışığında tasarlamak ve geliştirmek.</p>	<p>Bölümü 301'inci maddesi 1'inci fıkrası (c) bendi</p>	<p>sayıları) e-İçeriklerle desteklenmesi gerekliliği</p> <ul style="list-style-type: none"> <li>• Teknolojik gelişmelerle birlikte öğrenmenin çevrim içi ortamlarda sunulmasına olanak sağlanması</li> <li>• Geleneksel öğrenme yöntemlerine kıyasla daha interaktif ve hızlı bir şekilde öğrenmenin tercih edilmesi</li> </ul>	<p>tek bir platform üzerinden kullanıcılara ulaştırılması</p> <ul style="list-style-type: none"> <li>• Okul/kurum standartlarının gelişmeler doğrultusunda yeniden yapılandırılması</li> <li>• Çeşitli öğrenme alanlarında programların hazırlanması ve hazırlanan programların günümüz ihtiyaçlarına uygun hâle getirilmesi</li> </ul>
<p>Eğitime erişimi kolaylaştıran, her vatandaşın eğitim fırsat ve imkânlarından eşit derecede yararlanabilmesini teminat altına alan politika ve stratejileri takip etmek, uygulamak.</p>	<p>No'lu CBK'nin On Birinci Bölümü 301'inci maddesi 1'inci fıkrası (ç) bendi</p>	<ul style="list-style-type: none"> <li>• İlk ve ortaöğretim kurumları arası imkân ve başarı farklılıklarının olması</li> </ul>	<ul style="list-style-type: none"> <li>• Mevcut uygulamaların öğrencilerin çok yönlü gelişimini destekleyecek projelerle ilgilenmesine ve yeni projeler üretmesine</li> </ul>

			imkân verecek şekilde düzenlenmesi • Öğretim programları ile öğrencilerin fiziksel, sosyal, duyuşsal yanlarının bütüncül bir şekilde geliştirilmesi
--	--	--	--

#### 2.4.Üst Politika Belgeleri Analizi

Sefaköy 100. Yıl İlkokulu Müdürlüğü'ne görev ve sorumluluk yükleyen hükümlerin tespit edilmesi için tüm üst politika belgeleri ayrıntılı olarak taranmış ve bu belgelerde yer alan politikalar incelenmiştir. Bu çerçevede Sefaköy 100. Yıl İlkokulu Müdürlüğü 2024-2028 Stratejik Planı'nın stratejik amaç, hedef, performans göstergeleri ve stratejileri hazırlanırken bu belgelerden yararlanılmıştır. Üst politika belgelerinde yer almayan ancak Müdürlüğümüzün durum analizi kapsamında önceliklendirdiği alanlara geleceğe bakış bölümünde yer verilmiştir.

Cumhurbaşkanlığının Türkiye Yüzyılı ve Millî Eğitim Bakanlığının Eğitimde Türkiye Yüzyılı Vizyonu merkezde olmak üzere üst politika belgeleri, temel üst politika belgeleri ve diğer üst politika belgeleri olarak iki bölümde incelenmiştir. Analiz edilen belgelerden MEB 2024-2028 Stratejik Planı'nın stratejik amaç, hedef, performans göstergeleri ve stratejilerinin hazırlanması aşamasında yararlanılmıştır. Analiz edilen belgeler Tablo 3'te gösterilmiş olup yapılan değerlendirmeler ve buna ilişkin üst politika belgelerinde okulumuza verilen görevler Tablo 4'te yer almaktadır.

**Tablo 3: Üst Politika Belgeleri**

<b>Temel Üst Politika Belgeleri;</b>	<b>Diğer Üst Politika Belgeleri</b>
<ul style="list-style-type: none"><li>• 12.Kalkınma Planı</li><li>• Orta Vadeli Program,</li><li>• Cumhurbaşkanlığı Yıllık Programı,</li><li>• Millî Eğitim Bakanlığı Stratejik Planı,</li><li>• İl Millî Eğitim Müdürlüğü Stratejik Planı,</li><li>• İlçe Millî Eğitim Müdürlüğü Stratejik Planı ile</li><li>• Okul/kurumu ilgilendiren ulusal, bölgesel ve sektörel strateji eylem planları</li></ul>	<ul style="list-style-type: none"><li>• Diğer Kamu Kurum ve Kuruluşlarının Stratejik Planları</li><li>• Mesleki Eğitim Kurulu Kararları</li><li>• Türkiye Yeterlilikler Çerçevesi</li><li>• Ulusal ve Uluslararası Kuruluşların Eğitim ve Türkiye ile İlgili Raporları</li><li>• İstanbul Valiliği Onaylı İlgili Raporları</li><li>• 2024-2028 İstanbul Bölge Planı</li></ul>



**Tablo 4.Üst Politika Belgeleri Analizi Tablosu**

Üst Politika Belgesi	İlgili Bölüm/Referans	Verilen Görevler/İhtiyaçlar
5018 sayılı Kamu Mali Yönetimi ve Kontrol Kanunu	<ul style="list-style-type: none"><li>9. Madde,</li><li>41. Madde</li></ul>	Kurum Faaliyetlerinde bütçenin etkin ve verimli kullanımı Stratejik Plan Hazırlama Performans Programı Hazırlama Faaliyet Raporu Hazırlama
30344 sayılı Kamu İdarelerinde Stratejik Plan Hazırlamaya İlişkin Usul ve Esaslar Hakkında Yönetmelik (26 Şubat 2018)	Tümü	5 yıllık hedefleri içeren Stratejik Plan hazırlanması
Kamu İdareleri İçin Stratejik Plan Hazırlama Kılavuzu (Sürüm 3.1 2021)	Tümü	5 yıllık hedefleri içeren Stratejik Plan hazırlanması
2022/21 sayılı Genelge, 2024-2028 Stratejik Plan Hazırlık Çalışmaları (06 Ekim 2022)	Tümü	2024-2028 Stratejik Planının Hazırlanması
MEB 2024-2028 Stratejik Plan Hazırlık Programı (06 Ekim 2022)	Tümü	2024-2028 Stratejik Planı Hazırlama Takvimi

MEB 2024-2028 Stratejik Planı	Tümü	MEB Politikaları Konusunda Taşra Teşkilatına Rehberlik
Kamu İdarelerince Hazırlanacak Performans Programları Hakkında Yönetmelik	Tümü	5 yıllık kurumsal hedeflerin her bir mali yıl için ifade edilmesi
Kamu İdarelerince Hazırlanacak Faaliyet Raporu Hakkında Yönetmelik	Tümü	Her bir mali yıl için belirlenen hedeflerin gerçekleştirme durumlarının tespiti, raporlanma
İstanbul İl Mem 2023-2028 Stratejik Planı	Tümü	İl politikaları doğrultusunda Okul Stratejik Planına Rehberlik
Küçükçekmece İlçe Mem 2023-2028 Stratejik Planı	Tümü	İlçe politikaları doğrultusunda Okul Stratejik Planına Rehberlik

## 2.5.Faaliyet Alanları ile Ürün/Hizmetlerin Belirlenmesi

İlköğretim çağındaki öğrencileri bedenî, zihnî, ahlaki, manevî, sosyal ve kültürel nitelikler yönünden geliştiren bilgi ve becerilerle donatarak geleceğe hazırlayan eğitim ve öğretim programlarının uygulanması; öğretmen ve öğrencilerin eğitim ve öğretim hizmetlerinin bu çerçevede yürütmesi ve denetlemesi Sefaköy 100. Yıl İlkokulu Müdürlüğünün faaliyet alanları ve sunmuş olduğu hizmetler aşağıdaki başlıklarda toplanmıştır.

Tablo 5.Faaliyet Alanlar/Ürün ve Hizmetler Tablosu

Faaliyet Alanı	Ürün/Hizmetler
Öğretim-egitim faaliyetleri	<b>Öğrenci İşleri</b> <ul style="list-style-type: none"><li>• Kayıt-nakil işleri</li><li>• Devam-devamsızlık</li><li>• Sınıf geçme</li><li>• Sınav hizmetleri</li><li>• Okulda eğitimin düzenli olarak işleyişini sağlamak</li><li>• İl MEM koordinesinde yürütülen farklı konulardaki eğitim programlarının uygulanmasını sağlamak</li><li>• Öğrencilerin kişisel ve sosyal açıdan değerler açısından donanması için değerler eğitimi almalarını sağlamak</li><li>• Ders programı ile zaman çizelgesini hazırlamak</li></ul>

	<ul style="list-style-type: none"><li>• Öğrencilerin zararlı alışkanlıklardan uzak ve güven içinde eğitim almalarını sağlamak</li><li>• Engelli öğrencilerle ilgili tedbirler almak</li></ul>
<b>Rehberlik faaliyetleri</b>	<ul style="list-style-type: none"><li>• Öğrencilere rehberlik yapmak</li><li>• Velilere Rehberlik Etmek</li><li>• Rehberlik Faaliyetlerini yürütmek</li><li>• Okuldaki rehberlik hizmetlerini planlama</li><li>• Rehberlik hizmetlerinin yürütülmesi ile ilgili gerekli kurul ve komisyonları kurma ve çalıştırma</li><li>• RAM ile ilgili iş birliği yapma</li><li>• Kaynaştırma eğitimi alan bireylerle ilgili iş ve işlemleri yapma</li></ul>
<b>Sosyal faaliyetler</b>	<ul style="list-style-type: none"><li>• Geziler,</li><li>• Eğitim amaçlı seminerler düzenlemek,</li><li>• Fuarlar, tarihi ve kültürel geziler düzenlemek</li><li>• Eğlenceye yönelik aktiviteler düzenlemek,</li><li>• Çeşitli kurumlara ziyaretler yapmak,</li><li>• Sınıf piknikleri düzenlemek</li><li>• Halk oyunları çalışmalarını yürütmek</li></ul>
<b>Sportif faaliyetler</b>	<ul style="list-style-type: none"><li>• Çeşitli spor dallarında öğrencilerin yetişmesi için gerekli egzersizlerin ve çalışmaların yapılmasını sağlamak ve bu öğrencilerin ilgili yarışmalara</li></ul>



	<p>katılmak için gerekli işlemleri yerine getirmek</p> <ul style="list-style-type: none"><li>• Milli ve mahalli bayram günleri ile ilgili törenlere katılmak</li><li>• Satranç, Mangala gibi zekâ oyunlarının öğrencilerle tanınıp oynanmasını sağlamak</li></ul>
<b>Kültürel ve sanatsal faaliyetler</b>	<ul style="list-style-type: none"><li>• Bilimsel, sosyal ve kültürel çalışmaları yürütmek</li><li>• Belirli gün ve haftalarla ilgili etkinlikleri yürütmek</li><li>• İnceleme, tanıma ve araştırma amaçlı gezilerin düzenlenmesini sağlamak</li><li>• Öğrencilerin değerler eğitimlerini almalarını sağlamak</li><li>• Okulda okuma alışkanlığının artırıcı çalışmalar yapmak.</li><li>• Atatürk Sevgisi, Milli Tarih, Kültür ve Dil Bilincinin Yerleşmesini Sağlayıcı Çalışmalar Yapmak</li><li>• Sergi, Panel, Konferans, Seminer gibi etkinlikler düzenlemek</li></ul>
<b>İnsan kaynakları faaliyetleri(mesleki gelişim faaliyetleri, personel etkinlikleri...)</b>	<ul style="list-style-type: none"><li>• Hizmet içi eğitim</li><li>• Özlük hakları</li><li>• Sendikal Hizmetler</li><li>• Öğretmenlerin Öğretmenevlerinden faydalanması için başvuru işlemlerini yürütmek</li><li>• Okulda öğretmenler için uygun dinlenme ortamları hazırlamak</li><li>• Öğretmenler günü ile ilgili programlar hazırlamak</li><li>• Hizmet iç eğitim ihtiyaçlarını belirlemek ve üst birimleri bilgilendirmek</li></ul>

	<ul style="list-style-type: none"><li>• Personelin kişisel gelişimlerini hizmet içi eğitim yoluyla tamamlamalarını sağlamak</li><li>• Yenilikçi ve uzaktan eğitim faaliyetlerinden personelin faydalanmasını sağlamak</li><li>• Personeli hizmet içi eğitim faaliyetleri hakkında bilgilendirme</li></ul>
<b>Okul aile birliği faaliyetleri</b>	<ul style="list-style-type: none"><li>• Veli toplantıları</li><li>• Veli iletişim hizmetleri</li><li>• Okul-Aile Birliği faaliyetleri</li><li>• Anne Eğitimi Çalışmaları</li></ul>
<b>Öğrencilere yönelik faaliyetler</b>	<ul style="list-style-type: none"><li>• Öğrenci Kayıt alanlarının ve eğitim bölgelerinin İl MEM, Belediye ve Muhtarlıklar Aracılığı İle Oluşturmak</li><li>• Öğrencilerin kayıt, nakil ve mezuniyet işlemlerini yürütmek</li><li>• Okul Demokrasi Meclisleri Projesini Uygulamak</li><li>• Öğrenci Sağlık Taramaları İle Aşı Uygulamalarını Toplum Sağlığı Merkezi ve Aile Hekimliği Vasıtasıyla Yapılmasını Sağlamak</li><li>• Denklik ve Başka Ülke Vatandaşı Olup, Okul Kayıt Alanı İçerisinde İkamet Eden Vatandaşların Çocuklarının Kayıt İşlemleri İle İlgili İşleri Yürütmek</li></ul>
<b>Ölçme değerlendirme faaliyetleri</b>	<ul style="list-style-type: none"><li>• Eğitim bilişim ağının kullanımının yaygınlaştırılmasının sağlanması</li></ul>

<b>Öğrenme ortamlarına yönelik faaliyetler</b>	<ul style="list-style-type: none"><li>• Eğitime ilişkin projeler hazırlamak, uygulamak</li><li>• Etkili ve öğrenci merkezli eğitimi geliştirmek ve iyi uygulamaları teşvik etmek</li><li>• Eğitim moral ortamını, okul ve kurum kültürünü ve öğrenme süreçlerini geliştirmek,</li></ul>
<b>Ders dışı faaliyetler</b>	<ul style="list-style-type: none"><li>• Egzersiz Çalışmaları Yapmak</li><li>• Etüt Çalışmaları Yapmak</li></ul>

## 2.6. Paydaş Analizi

Sefaköy 100. Yıl İlkokulu Stratejik Planlama Ekibi olarak planımızın hazırlanması aşamasında katılımcı bir yapı oluşturmak için ilgili tarafların görüşlerinin alınması ve plana dahil edilmesi gerekli görülmüş ve bu amaçla paydaş analizi çalışması yapılmıştır.

Paydaş görüş ve beklentileri Çalışan Memnuniyeti Anketi, Öğrenci Memnuniyeti Anketi, Veli Anketi Formu kullanılmaktadır(EK:1). Aynı zamanda öğretmenler kurulu toplantıları, Zümre toplantıları gibi toplantılarla görüş ve beklentiler tutanakla tespit edilmekte Okulumuz bünyesinde değerlendirilmektedir. Paydaş belirleme çalışmaları çerçevesinde hazırlama ekibi üyeleri iş bölümü yaparak paydaş görüşmeleri gerçekleştirmiştir. Yapılacak faaliyet ve projeler için hangi paydaşların önem arz ettiği dikkate alınarak bir taslak liste hazırlanmıştır. Bu taslak liste çerçevesinde yapılan paydaş görüşmelerinde listede düzenlemeler yapılarak son hali verilmiştir. Paydaşların belirlenen projelerle ilgili beklentileri de tespit edilmiştir.

Paydaşlar belirlendikten sonra; lider, çalışan, müşteri, temel ortak, stratejik ortak ve tedarikçi olmak üzere beş kategoride sınıflandırılmıştır. Bu sınıflandırma, paydaşlar arasındaki ilişkinin doğru kurulabilmesi açısından önem taşımaktadır. Paydaşlar değerlendirilerek, okulumuzun sunduğu hizmetlerle bunlardan yararlananların ilişkilendirilmesi yapılmıştır. Paydaşlar sınıflandırıldıktan sonra tüm paydaşların ayrıntılı bir analizi yapılmıştır.

**İç Paydaşlar:** Kuruluştan etkilenen veya kuruluşu etkileyen, kuruluş içindeki kişi, grup veya (varsa) ilgili ve bağlı kuruluşlardır. Stratejik planlama ekibi tarafından hazırlanan ve 2024-2028 yılları arası faaliyetlerin planlanmasını içeren stratejik planlama çalışmalarında iç paydaşlarımızın Sefaköy 100. Yıl İlkokulu faaliyetlerini nasıl gördüklerine ilişkin görüşlerini içeren iç paydaş anketi çalışması yapılmıştır. Anket, fotokopi ortamında çoğaltılarak uygulanmıştır. Ayrıca toplantılarla da paydaş görüşleri alınmıştır

Kurumumuzun temel paydaşları öğrenci, veli ve öğretmenlerdir. Okulun çevresiyle etkileşimli açık bir sistem olması paydaş kitlesinin çok geniş olmasını da beraberinde getirir. Paydaşlarımızın görüşleri anket, toplantı, dilek ve istek kutuları, elektronik ortamda iletilen önerilerde dâhil olmak üzere çeşitli yöntemlerle sürekli olarak alınmaktadır. Stratejik plan hazırlama sürecinde de temel paydaşlarımız olan öğrenciler, veliler ve öğretmenlere ayrı ayrı anketler düzenlenmiştir.

Paydaş anketlerine ilişkin ortaya çıkan temel sonuçlara altta yer verilmiştir: Öğretmen Anketi Sonuçları Stratejik Plan hazırlama sürecinde internet ortamında hazırlanıp yapılan öğretmen anketine 45 öğretmen katılmıştır. Veriler incelendiğinde “kesinlikle katılıyorum, katılıyorum, kararsızım, kesinlikle katılmıyorum, katılmıyorum” cevapları birlikte alındığında en fazla memnuniyet alanı %93,4 ile “Bana sunulan kaynakları kullanmak için gerekli eğitime sahibim.” maddesi olmuştur. Bunu, “Okul, öğrencilerin ve personelin güvenliğini sağlamak için uygun güvenlik önlemleri alır” (%88,8), “Okulda eğitim ve yönetim kalitesi sürekli olarak gelişiyor.” (86,6), “Diğer öğretmenlerle işbirliği yaparım.” (%86,6) maddeleri izlemiştir. Diğer maddelere bakıldığında da memnuniyet oranların %50’nin üzerinde olduğu görülür. Verilerde cevapları beraber incelendiğinde öğretmenlerin en sorunlu olarak gördükleri alanlarda “Etkili bir öğretmen olmak için ihtiyaç duyduğum kaynaklara erişimim var.” alanı (%42,3) birinci sırayı almıştır. Bu alanı “Okulumuz, velilere uygun etkinlikler düzenlemektedir” (%24,5), ve “Takım ruhumuz ve moralimiz yüksek.” (%22,2) alanları takip etmiştir. Veli Anketi Sonuçları Stratejik Plan hazırlama sürecinde yapılan veli anketine toplam 327 veli katılmıştır. Toplam veli sayısı göz önüne alındığında

ankete katılım oranı %23 olarak gerçekleşmiştir. Veriler incelendiğinde “kesinlikle katılıyorum, katılıyorum, kararsızım, kesinlikle katılmıyorum, katılmıyorum” cevapları birlikte ele alındığında en fazla memnuniyet alanı %91,9 ile “Çocuğumun her gün okula gitmesini sağlarım.” maddesi olmuştur. Bunu, “Çocuğumu okumaya teşvik ederim.” (%86,0), “Çocuğumun ev ödevlerini tamamlamasını sağlarım.” (78,50), “Çocuğumun eğitiminde aktif bir ortağım.” (%77,9) maddeleri izlemiştir. “Okul çocuğumun ahlaki gelişimini teşvik edebilir.” maddesi %45,10 memnuniyet oranına sahipken diğer maddelerin tümünün memnuniyet oranları %50’nin üzerinde gerçekleşmiştir başarılı olmaları”, Öğrenci Anketi Sonuçları Stratejik Plan hazırlama sürecinde yapılan öğrenci anketine 250 öğrenci katılmıştır. Veriler incelendiğinde “kesinlikle katılıyorum, katılıyorum, kararsızım, kesinlikle katılmıyorum, katılmıyorum” cevapları birlikte alındığında en fazla memnuniyet alanı %93,0 ile “Okulumu seviyorum.” maddesi olmuştur. Bunu, “Öğretmenim benimle ilgileniyor.” (%92,7), “Yardıma ihtiyacım olursa öğretmenim bana yardım eder. (92,4), maddeleri izlemiştir. Diğer maddelere bakıldığında da memnuniyet oranlarının %50’nin üzerinde olduğu görülür.

**Dış Paydaşlar:** Kuruludan etkilenen veya kuruluşu etkileyen kuruluş dışındaki kişi, grup veya kurumlardır. Sefaköy 100. Yıl İlkokulu görev faaliyetlerini sürdürürken paylaşımda bulunduğu 5 kurum ve kuruluş dış paydaş olarak belirlemiştir Sefaköy 100. Yıl İlkokulu Stratejik Planlama Ekibi paydaşları belirlerken Ek-1, Ek-2, Ek-3’de yer alan matrislerden yararlanmıştır.

**Tablo 6. Paydaş Analizi**

<b>İÇ PAYDAŞLARIMIZ</b>	<b>DIŞ PAYDAŞLARIMIZ</b>
1. Millî Eğitim Bakanlığı	1. Üniversiteler
2. Valilik	2. Güvenlik Güçleri (Emniyet, Jandarma)
3. Milli Eğitim Müdürlüğü Çalışanları	3. Sosyal Hizmetler Müdürlüğü

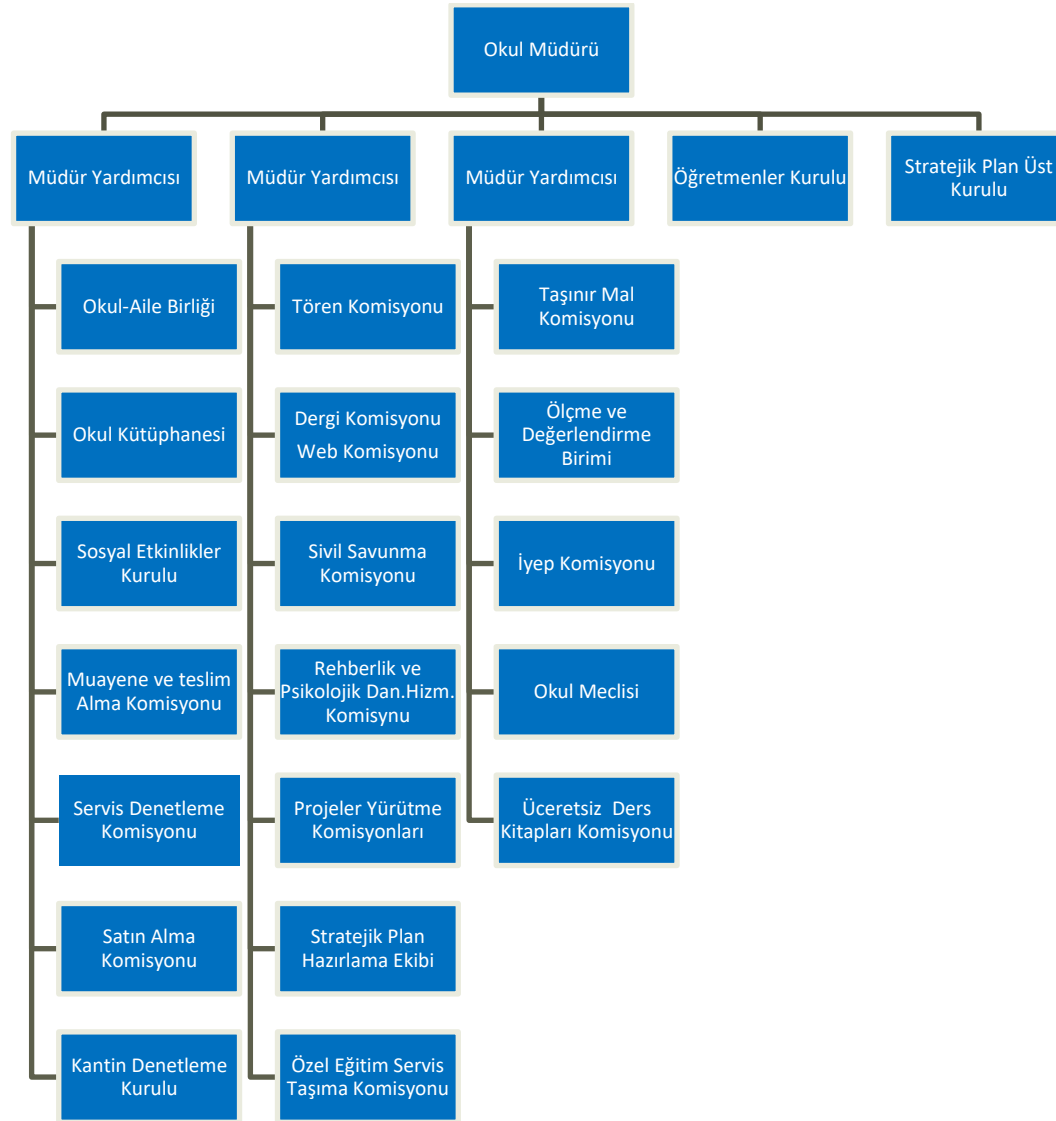
4. İlçe Milli Eğitim Müdürlükleri	4. Muhtarlık
5. Okullar ve Bağlı Kurumlar	5. Sivil Toplum Kuruluşları
6. Öğretmenler ve Diğer Çalışanlar	
7. Öğrenciler ve Veliler	
8. Okul Aile Birliği	

## 2.7.Okul/Kurum İçi Analiz

### Kurumun Organizasyon Yapısı

## Sefaköy 100. Yıl İlkokulu Müdürlüğü Teşkilat Şeması





**Tablo 7.Okul/Kurum İçi Analiz İçerik Tablosu**

Okul/Kurum İçi	Analiz İçerik Tablosu					
	Sınıf/Şube	Erkek Öğrenci Sayısı	Kız Öğrenci Sayısı	Toplamı Öğrenci Sayısı	Kaynaştırma Öğrencisi Sayısı	Yabancı Uyruklu Öğrencisi Sayısı
	Öğrenci Sayıları	1. Sınıf / A Şubesi	15	14	29	2
1. Sınıf / B Şubesi		21	18	39		4
1. Sınıf / C Şubesi		19	16	35	1	2
1. Sınıf / D Şubesi		21	16	37	2	2
1. Sınıf / E Şubesi		17	17	34	1	3
1. Sınıf / F Şubesi		20	16	36	1	3
1. Sınıf / G Şubesi		18	17	35	1	4
1. Sınıf / H Şubesi		22	14	36		3
1. Sınıf / I Şubesi		17	16	33		2
1. Sınıf / İ Şubesi		19	15	34	1	3
1. Sınıf-Hafif Zihinsel / A Şubesi		2	0	2		
1. Sınıf-Otistik Hafif / A Şubesi		1	0	1		
SINIF GENELİNDE TOPLAM:		192	159	351		

2. Sınıf / A Şubesi	22	13	35		3
2. Sınıf / B Şubesi	20	19	39	2	3
2. Sınıf / C Şubesi	20	19	39	1	2
2. Sınıf / D Şubesi	20	18	38	1	2
2. Sınıf / E Şubesi	21	15	36	1	2
2. Sınıf / F Şubesi	19	17	36	1	2
2. Sınıf / G Şubesi	21	16	372		2
2. Sınıf / H Şubesi	19	17	36	2	2
2. Sınıf / I Şubesi	19	17	36	1	3
2. Sınıf / İ Şubesi	18	18	36		2
2. Sınıf-Hafif Zihinsel / A Şubesi	2	0	2		
2. Sınıf-Otistik Hafif / A Şubesi	1	0	1		
SINIF GENELİNDE TOPLAM:	202	169	371		
3. Sınıf / A Şubesi	19	19	38	2	2
3. Sınıf / B Şubesi	18	22	40	1	2
3. Sınıf / C Şubesi	19	21	40		4
3. Sınıf / D Şubesi	20	19	39	3	4
3. Sınıf / E Şubesi	18	20	38	1	3
3. Sınıf / F Şubesi	19	19	38	1	4

3. Sınıf / G Şubesi	19	21	40	1	4
3. Sınıf / H Şubesi	22	16	38	1	2
3. Sınıf / I Şubesi	22	17	39	1	3
3. Sınıf / İ Şubesi	20	21	41	42	2
3. Sınıf-Hafif Zihinsel / A Şubesi	1	0	1		
SINIF GENELİNDE TOPLAM:	197	195	392		
4. Sınıf / A Şubesi	16	17	33	2	
4. Sınıf / B Şubesi	21	11	32	2	1
4. Sınıf / C Şubesi	21	12	33	1	1
4. Sınıf / D Şubesi	19	13	32	3	1
4. Sınıf / E Şubesi	17	17	34	1	1
4. Sınıf / F Şubesi	16	16	32	1	1
4. Sınıf / G Şubesi	17	15	32		3
4. Sınıf / H Şubesi	16	16	32	1	1
4. Sınıf / I Şubesi	17	15	32	1	1
4. Sınıf / İ Şubesi	17	16	33	1	1
4. Sınıf-Hafif Zihinsel / A Şubesi	3	1	4		
4. Sınıf-Otistik Hafif / A Şubesi	2	0	2		

	SINIF GENELİNDE TOPLAM:	182	149	331															
		773	672	1445															
Sosyal-kültürel- bilimsel ve sportif başarı verileri	2024 yılı Geleneksel Çocuk Oyunları turnuvasında 1. Sınıflar arası sek sek yarışması ilçe 2.liği bulunmaktadır.																		
Devam- devamsızlık verileri	<b>ÖĞRENCİ DEVAMSIZLIK İSTATİSTİĞİ</b>																		
	<b>2023-2024 Eğitim Öğretim Yılı</b>																		
	<b>DEVAMSIZLIK YAPAN ÖĞRENCİ SAYISI</b>																		
				<b>0,5 - 5,5 GÜN ARASI</b>			<b>6 - 10,5 GÜN ARASI</b>			<b>11 - 19,5 GÜN ARASI</b>			<b>20 VE ÜZERİ GÜN ARASI</b>						
	<b>Öğrenci Sayısı</b>			<b>ÖZÜRLÜ</b>			<b>ÖZÜRSÜZ</b>			<b>ÖZÜRLÜ</b>			<b>ÖZÜRSÜZ</b>			<b>ÖZÜRLÜ</b>			
	<b>Sınıf</b>	<b>K</b>	<b>E</b>	<b>TO PL AM</b>	<b>K</b>	<b>E</b>	<b>K</b>	<b>E</b>	<b>K</b>	<b>E</b>	<b>K</b>	<b>E</b>	<b>K</b>	<b>E</b>	<b>K</b>	<b>E</b>	<b>K</b>	<b>E</b>	<b>K</b>
	<b>1.</b>	1	1	35	32	4	6	69	6	4	24	30	0	5	14	2	0	1	
	<b>SINIF</b>	5	9	1		9	0									0			
	<b>2.</b>	1	2	37	43	5	4	72	8	1	36	30	4	6	14	2	1	0	
	<b>SINIF</b>	6	0	1		0	6			2						2			
<b>IF</b>	9	2																	

	<b>3.</b>	1	1	39	20	4	6	66	8	1	23	23	5	0	13	1	0	0	
	<b>SIN</b>	9	9	2		9	2			3						0			
	<b>IF</b>	5	7																
	<b>4.</b>	1	1	33	33	4	5	55	8	1	15	19	1	5	8	1	0	0	
	<b>SIN</b>	4	8	1		1	0			0						0			
	<b>IF</b>	9	2																
	<b>TO</b>	6	7	1	128	189	2	2	30	3	9	102	10	16	4	62	1	1	3
	<b>PL</b>	7	7	4			1	6		9	8				9			1	
	<b>AM</b>	2	3	4			8	2											
			5																
İnsan kaynakları verileri	<b>Kurumdaki Mevcut Yönetici Sayısı</b>																		
	<b>SIRA NO</b>		<b>Görevi</b>				<b>Erkek</b>			<b>Kadın</b>			<b>Toplam</b>						
	1		Müdür				1			-			1						
	2		Müdür Yardımcısı				2			1			3						
	TOPLAM						3			-			4						
	<b>Kurumdaki Mevcut Personel Sayısı</b>																		
	<b>Sıra No</b>		<b>Branşı</b>				<b>Erkek</b>			<b>Kadın</b>			<b>Toplam</b>						
	1		Sınıf Öğretmeni				11			32			43						
	2		İngilizce				-			3			3						
	3		Din Kültürü ve Ahlak Bilgisi				-			1			1						
	4		Rehber Öğretmen				-			2			2						
	5		Özel Eğitim Öğretmeni				1			3			4						
6		Destek Eğitim Öğretmeni				1			-			1							

	7	İdari Personel	1	-	1
	8	Yardımcı Personel	1	5	6
	TOPLAM		15	46	61
<b>Kadrolu Personelin Öğrenim Durumlarına Göre Dağılımı</b>					
	<b>Öğrenim Durumu</b>		<b>Öğrenim Durumlarına Göre Dağılım</b>		
			<b>Sayı</b>	<b>Oran %</b>	
		<b>Doktora</b>	-	-	
		<b>Yüksek Lisans (Tezli)</b>	-	-	
		<b>Yüksek Lisans (Tezsiz)</b>	7	%13	
		<b>Lisans</b>	44	%85	
		<b>Ön Lisans</b>	1	%2	
		<b>TOPLAM</b>	52	%100	
Öğretmenlerin Hizmet İçi eğitime katılma oranları	<p>2022-2023 eğitim-öğretim yılında öğretmenler ortalama 7 Hizmet İçi Eğitime katılmıştır. Katılım Oranı %98 dir.</p> <p>2023-2024 eğitim-öğretim yılında öğretmenler ortalama 6 Hizmet İçi Eğitime katılmıştır. Katılım Oranı %100 dür.</p>				
	<b>Okul Bölümleri</b>		<b>Özel Alanlar</b>	<b>Var</b>	<b>Yok</b>
	Okul Kat Sayısı(Bodrum ve Zemin kat		5	Spor Salonu	X



Öğrenme ortamı verileri	dahil)					
	Derslik Sayısı	İlkokul	40	Çok Amaçlı Saha	X	
		Destek Eğitim Odası	1			
		Özel Eğitim	2			
		<b>Toplam</b>	<b>45</b>			
	Derslik Alanları(m2)		2.200	Kütüphane	X	
	Kullanılan Derslik Sayısı		45	Fen Laboratuvarı	X	
	Şube Sayısı	İlkokul	40	Konferans Salonu	X	
		Okul Öncesi	6			
		Özel Eğitim	2			
		<b>Toplam</b>	<b>48</b>			
	İdari Odaların Alanı(m2)		150	Laboratuvarı		X
	Öğretmenler Odası(m2)		100	İş Atölyesi		X
Okul Oturum Alanı(m2)		2.000	Beceri Atölyesi		X	
Okul Bahçesi(Açık Alan)(m2)		3.000	Pansiyon		X	
Okul Kapalı Alan(m2)		10.000				

	Kantin(m2)	120			
	Tuvalet Sayısı	80			

### 2.7.1.İnsan Kaynakları

Tablo 8.Çalışanların Görev Dağılımı

Çalışanın Ünvanı	Görevleri
Okul/Kurum Müdürü	<ol style="list-style-type: none"> <li>1. Kanun, tüzük, yönetmelik, yönerge, program ve emirlere uygun olarak görevlerini yürütmeye,</li> <li>2. Okulu düzene koyar</li> <li>3. Denetler.</li> <li>4. Okulun amaçlarına uygun olarak yönetilmesinden, değerlendirilmesinden ve geliştirmesinden sorumludur.</li> <li>5. Okul müdürü, görev tanımında belirtilen diğer görevleri de yapar.</li> </ol>
Müdür Yardımcısı	<ol style="list-style-type: none"> <li>1. Okulun her türlü eğitim-öğretim, yönetim, öğrenci, personel, tahakkuk, ayniyat, yazışma, sosyal etkinlikler, yatılılık, bursluluk, güvenlik, beslenme, bakım, nöbet, koruma, temizlik, düzen, halkla ilişkiler gibi işleriyle ilgili olarak okul müdürü tarafından verilen görevleri yapar</li> <li>2. Müdür yardımcıları, görev tanımında belirtilen diğer görevleri de yapar</li> </ol>
Öğretmenler	<ol style="list-style-type: none"> <li>1. İlköğretim okullarında dersler sınıf veya branş öğretmenleri tarafından okutulur.</li> </ol>

	<ol style="list-style-type: none"><li>2. Öğretmenler, kendilerine verilen sınıfın veya şubenin derslerini, programda belirtilen esaslara göre plânlamak, okutmak, bunlarla ilgili uygulama ve deneyleri yapmak, ders dışında okulun eğitim-öğretim ve yönetim işlerine etkin bir biçimde katılmak ve bu konularda kanun, yönetmelik ve emirlerde belirtilen görevleri yerine getirmekle yükümlüdürler.</li><li>3. Sınıf öğretmenleri, okuttukları sınıfı bir üst sınıfta da okuturlar.</li><li>4. İlköğretim okullarının 4 üncü ve 5 inci sınıflarında özel bilgi, beceri ve yetenek isteyen; beden eğitimi, müzik, görsel sanatlar, din kültürü ve ahlâk bilgisi, yabancı dil ve bilgisayar dersleri branş öğretmenlerince okutulur.</li><li>5. Derslerini branş öğretmeni okutan sınıf öğretmeni, bu ders saatlerinde yönetimce verilen eğitim-öğretim görevlerini yapar.</li><li>6. Okulun bina ve tesisleri ile öğrenci mevcudu, yatılı-gündüzlü, normal veya ikili öğretim gibi durumları göz önünde bulundurularak okul müdürlüğünce düzenlenen nöbet çizelgesine göre öğretmenlerin, normal öğretim yapan okullarda gün süresince, ikili öğretim yapan okullarda ise kendi devresinde nöbet tutmaları sağlanır.</li><li>7. Yönetici ve öğretmenler; Resmî Gazete, Tebliğler Dergisi, genelge ve duyurulardan elektronik ortamda yayımlananları Bakanlığın web sayfasından takip eder.</li><li>8. Elektronik ortamda yayımlanmayanları ise okur, ilgili yeri imzalar ve uygularlar.</li><li>9. Öğretmenler dersleri ile ilgili araç-gereç, laboratuvar ve işliklerdeki eşyayı, okul kütüphanesindeki kitapları korur ve iyi kullanılmasını sağlarlar.</li></ol>
Yönetim İşleri ve Büro Memuru	<ol style="list-style-type: none"><li>1. Müdür veya müdür yardımcıları tarafından kendilerine verilen yazı ve büro işlerini yaparlar.</li></ol>

	<ol style="list-style-type: none"><li>2. Gelen ve giden yazılarla ilgili dosya ve defterleri tutar, yazılanların asıl veya örneklerini dosyalar ve saklar, gerekenlere cevap hazırlarlar.</li><li>3. Memurlar, teslim edilen gizli ya da şahıslarla ilgili yazıların saklanmasından ve gizli tutulmasından sorumludurlar.</li><li>4. Öğretmen, memur ve hizmetlilerin özlük dosyalarını tutar ve bunlarla ilgili değişiklikleri günü gününe işlerler.</li><li>5. Arşiv işlerini düzenlerler.</li><li>6. Müdürün vereceği hizmete yönelik diğer görevleri de yaparlar.</li></ol>
Yardımcı Hizmetler Personeli	<ol style="list-style-type: none"><li>1. Yardımcı hizmetler sınıfı personeli, okul yönetimince yapılacak plânlama ve iş bölümüne göre her türlü yazı ve dosyayı dağıtmak ve toplamak,</li><li>2. Başvuru sahiplerini karşılamak ve yol göstermek,</li><li>3. Hizmet yerlerini temizlemek,</li><li>4. Aydınlatmak ve ısıtma yerlerinde çalışmak,</li><li>5. Nöbet tutmak,</li><li>6. Okula getirilen ve çıkarılan her türlü araç-gereç ve malzeme ile eşyayı taşıma ve yerleştirme işlerini yapmakla yükümlüdürler.</li><li>7. Bu görevlerini yaparken okul yöneticilerine ve nöbetçi öğretmene karşı sorumludurlar.</li></ol>

**Tablo 9.İdari Personelin Hizmet Süresine İlişkin Bilgiler**

Hizmet Süreleri	2024 Yılı İtibarıyla	
	Kişi Sayısı	%
1-4 Yıl	0	0
5-6 Yıl	0	0
7-10 Yıl	0	0
10.....Üzeri	4	100

**Tablo 10.Okul/Kurumda Oluşan Yönetici Sirkülasyonu Oranı**

	Yıl İçerisinde Okul/Kurumdan Ayrılan Yönetici Sayısı			Yıl İçerisinde Okul/Kurumda Göreve Başlayan Yönetici Sayısı		
	2021	2022	2023	2021	2022	2023
<b>TOPLAM</b>	0	0	4	0	0	4
<b>ORAN</b>	%0	%0	%100	%0	%0	%100

**Tablo 11.İdari Personelin Katıldığı Son İki Yıla Ait Hizmet İçi Programlar**

Görevi	Branşı	Katıldığı Çalışmanın Adı	Katılımcı Sayısı	Belge No
Müdür	Sınıf Öğretmeni	4.02.02.01.001 - İlk Yardım Eğitimi Kursu	1	2023340928
Müdür	Sınıf Öğretmeni	2.01.03.01.080 - Bağımlılıkla Mücadele Semineri 1	1	2023000861
Müdür	Sınıf Öğretmeni	2.01.03.01.185 - MEB Birim Amirlerinin Öğretmen Bilgilendirme Semineri	1	2023007736
Müdür Yardımcısı	Sınıf Öğretmeni	2.01.03.01.080 - Bağımlılıkla Mücadele Semineri 1	3	2023001966
Müdür Yardımcısı	Sınıf Öğretmeni	2.01.03.01.185 - MEB Birim Amirlerinin Öğretmen Bilgilendirme Semineri	3	2023007736

Müdür Yardımcısı	Sınıf Öğretmeni	2.01.03.01.137 - Okul Kültürünün Geliştirilmesi Semineri	1	2023003856
Müdür Yardımcısı	Sınıf Öğretmeni	2.01.03.01.095 - Türk Mitolojisinin Eğitimdeki Yeri ve Önemi Semineri	2	2023002703
Müdür Yardımcısı	Sınıf Öğretmeni	2.02.09.02.015 - İlkokulda Gelişim ve Öğrenmenin Değerlendirilmesi Semineri	1	2022001269

**Tablo 12.Öğretmenlerin Hizmet Süreleri (Yıl İtibarıyla)**

Hizmet Süreleri	Branşı	Kadın	Erkek	Hizmet Yılı	Toplam
1-3 Yıl	Özel Eğitim	0	1	2	1
	Din Kültürü ve Ahlak Bilgisi	1	0	2	1
4-6 Yıl	Psikolojik Danışman	1	0	6	1
	İngilizce	1	0	5	1
	Sınıf Öğretmeni	0	1	6	1
7-10 Yıl	Sınıf Öğretmeni	7	2	8(3 kişi), 7(3 kişi), 9(1 kişi), 10 (2 kişi)	9
11-15 Yıl	İngilizce	2	0	14,15	2
	Sınıf Öğretmeni	9	2	15(2 kişi),14 (4 kişi),13(3 kişi),12 (2 kişi)	11
16-20 Yıl	Psikolojik Danışman	1	0	16	1
	Sınıf Öğretmeni	6	2	19(1 kişi),18(5 kişi), 16(2 kişi)	8
20 ve üzeri	Sınıf Öğretmeni	5	4	22(5 kişi),24(1 kişi),26(1 kişi), 28(1kişi), 33(1kişi)	9

**Tablo10.Kurumda Gerçekleşen Öğretmen Sirkülasyonunun Oranı**

	Yıl İerisinde Kurumdan Ayrılan retmen Sayısı			Yıl İerisinde Kurumda Greve Bařlayan retmen Sayısı		
	2021	2022	2023	2021	2022	2023
TOPLAM	3	6	6	3	6	7

**Tablo13.retmenlerin Katıldıđı Hizmet İi Eđitim Programları**

Grevi	Katıldıđı alıřmanın Adı	Katılımcı Sayısı	Belge No
Psikolojik Danıřman	2.02.04.02.036 - Bađımlılıkla Mcadele Semineri 2	1	2023001346
Psikolojik Danıřman	2.02.04.01.071 - zel Yetenekli rencilerin Ayırt Edici zellikleri Semineri	1	2023003870
Psikolojik Danıřman	2.01.03.01.185 - MEB Birim Amirlerinin retmen Bilgilendirme Semineri	2	2023007736
Psikolojik Danıřman	2.01.03.01.116 - Afet Sonrası Ruh Sađlıđı Seminer	1	2023001451
Psikolojik Danıřman	2.01.03.01.101 - Zaman Ynetimi Semineri	1	2023002452
İngilizce	2.01.03.01.119 - 21.yy. Becerileri Eđitimi Semineri	2	2023003845
İngilizce	3.03.01.02.002 - Uzman retmenlik Eđitim Programı Semineri	2	2022001047
İngilizce	2.01.03.01.185 - MEB Birim Amirlerinin retmen Bilgilendirme Semineri	1	2023007736
İngilizce	2.01.03.01.120 - Afet ve Acil Durum Temel Kavramlar Semineri	2	2023003846
İngilizce	2.01.03.01.185 - MEB Birim Amirlerinin retmen Bilgilendirme Semineri	1	2023007736
İngilizce	2.01.03.01.080 - Bađımlılıkla Mcadele Semineri 1	1	2023001966
Din Kltr ve Ahlak Bilgisi	2.01.03.01.185 - MEB Birim Amirlerinin retmen Bilgilendirme Semineri	1	2023007736



Din Kültürü ve Ahlak Bilgisi	2.01.03.01.080 - Bağımlılıkla Mücadele Semineri 1	1	2023001966
Din Kültürü ve Ahlak Bilgisi	4.01.03.01.006 - Doküman Yönetim Sistemi Kursu	1	2023344285
Sınıf Öğretmenliği	2.01.03.01.185 - MEB Birim Amirlerinin Öğretmen Bilgilendirme Semineri	38	2023007736
Sınıf Öğretmenliği	2.01.03.01.080 - Bağımlılıkla Mücadele Semineri 1	35	2023002107
Sınıf Öğretmenliği	4.01.01.02.020 - FATİH Projesi - Eğitimde Teknoloji Kullanımı Kursu	31	2023344334
Sınıf Öğretmenliği	2.01.03.01.095 - Türk Mitolojisinin Eğitimdeki Yeri ve Önemi Semineri	3	2023002450
Sınıf Öğretmenliği	2.01.03.01.148 - Gençlerle İletişim Semineri	1	2023003861
Sınıf Öğretmenliği	2.01.03.01.032 - Zor Durumların Yönetimi, Mesleki Doyum, Bilgelik Psikolojisi, Bilimsel Liderlik, Değişen Dünya ve Eğitim Semineri	2	2022001022
Sınıf Öğretmenliği	2.01.01.02.061 - Öğretimsel Liderlik Semineri	1	2022000758
Sınıf Öğretmenliği	2.01.01.02.067 - Öğretmen Olmak Semineri	3	2022001018
Sınıf Öğretmenliği	2.01.03.01.137 - Okul Kültürünün Geliştirilmesi Semineri	1	2023003856
Sınıf Öğretmenliği	2.01.03.01.116 - Afet Sonrası Ruh Sağlığı Seminer	1	2023001451
Sınıf Öğretmenliği	2.02.04.01.071 - Özel Yetenekli Öğrencilerin Ayırt Edici Özellikleri Semineri	2	2023003870
Sınıf Öğretmenliği	2.01.03.01.110 - 5 Kelime1 Hikâye Semineri	1	2023003842
Sınıf Öğretmenliği	1.02.03.02.006 - Merhamet ve Yavaşlamak Semineri	1	2022001016
Sınıf Öğretmenliği	3.03.01.02.002 - Uzman Öğretmenlik Eğitim Programı Semineri	1	2022001047
Sınıf Öğretmenliği	2.01.03.01.100 - Stres Yönetimi Semineri	1	2023003834

**Tablo 14.Kurumdaki Mevcut Hizmetli/Memur Sayısı**

	Görevi	Erkek	Kadın	Eğitim Durumu	HizmetYılı	Toplam
1	Memur	1	0	Lisans	6	1
2	Hizmetli	1	0	Lise	19	1
3	Hizmetli	0	5	İlköğretim	1	5
4	Hizmetli	0	1	İlkokul	19	1

Mevcut Kapasite				Mevcut Kapasite Kullanımı ve Performans					
Psikolojik Danışman Norm Sayısı	Görev Yapan Psikolojik Danışman Sayısı	İhtiyaç Duyulan Psikolojik Danışman Sayısı	Görüşme Odası Sayısı	Danışmanlık Hizmeti Alan				Rehberlik Hizmetleri İle İlgili Düzenlenen Eğitim/Paylaşım Toplantısı vb. Faaliyet Sayısı	
				Öğrenci Sayısı	Öğretmen Sayısı	Veli Sayısı	Öğretmenlere Yönelik	Öğrencilere Yönelik	Velilere Yönelik
3	2	1	2	235	40	231	10	9	7

### 2.7.2.Teknolojik Düzey

Okulumuzda bilgiyi üretmek için eğitim teknolojilerinden yoğun olarak yararlanılmaktadır. Okulumuz eğitimde kalıcı öğrenmenin amacı ile “Bilimin ışığında, değişmeye ve gelişmeye açık olmak” ilkesinden, “Eğitim-öğretimde teknolojik alt yapının iyileştirilmesi ve yaygınlaştırılması” stratejisinden hareketle, teknolojiyi en üst düzeyde kullanmaktadır. Bu amaçla gerekli bütçe oluşturulmaktadır.

**Tablo 15.Teknolojik Araç-Gereç Durumu**

Araç-Gereçler	2021	2022	2023	İhtiyaç
Akıllı Tahta Sayısı	40	40	40	0
Masaüstü Bilgisayar Sayısı	7	7	7	0
Taşınabilir Bilgisayar Sayısı 4	4	4	4	0
TV Sayısı	3	3	3	6
Yazıcı Sayısı	8	8	8	0
Fotokopi Makinası Sayısı	2	2	2	4
İnternet Bağlantı Hızı	24 Mbps	24 Mbps	24 Mbps	0
Fotoğraf makinesi	0	0	0	1
Kamera	32	32	32	32

Okul/kurumun fiziki mekânlar açısından mevcut ve ihtiyaç durumunun da ortaya konulması gerekmektedir.

**Tablo 16.Fiziki Mekân Durumu**

<b>Fiziki Mekân</b>	<b>Var</b>	<b>Yok</b>	<b>Adedi</b>	<b>İhtiyaç</b>	<b>Açıklama</b>
Öğretmen Çalışma Odası	✓		1	0	
Ekipman Odası		✓	1	1	
Kütüphane	✓		1	0	
Rehberlik Servisi	✓		2	1	
Resim Odası		✓	1	1	
Müzik Odası		✓	1	1	
Çok Amaçlı Salon	✓		1	0	
Spor Salonu	✓		1	0	

### 2.7.3.Mali Kaynaklar

Tablo 17.Kaynak Tablosu

Kaynaklar	2024	2025	2026	2027	2028
Genel Bütçe	150000	200000	250000	300000	350000
Okul Aile Birliđi	1000000	1200000	1400000	1600000	1800000
Özel İdare	0	0	0	0	0
Dış Kaynak/Projeler	35000	45000	55000	65000	75000
Diđer	0	0	0	0	0
TOPLAM	1185000	1445000	1705000	1965000	2250000

Tablo 18.Harcama Kalemler

Harcama Kalemi	Çeşitleri
Personel	Temizlik personeli maaş ödemeleri, vergi, sigorta vb. giderleri
Onarım	Okul/kurum binası ve tesisatlarıyla ilgili her türlü Küçük onarım; makine, bilgisayar, yazıcı, toner vb. bakım giderleri
Sosyal-sportif faaliyetler	Etkinlikler ile ilgili giderler
Temizlik	Temizlik malzemeleri alımı
İletişim	Telefon, faks, internet, posta, mesaj giderleri
Kırtasiye	Her türlü kırtasiye ve sarf malzemesi giderleri

**Tablo 19.Gelir-Gider Tablosu**

YILLAR	2021		2022		2023	
HARCAMA KALEMLERİ	GELİR	GİDER	GELİR	GİDER	GELİR	GİDER
Temizlik	148.500,00 TL	9.386,43 TL	306.345,00 TL	20.487,57 TL	745.489,00 TL	46.316,18 TL
Küçük Onarım		7.500,63 TL		36.789,72 TL		74.646,54 TL
Bilgisayar Harcamaları		6.877 TL		22.986 TL		59.243,77 TL
Personel Harcamaları		65.984,14 TL		219.157,99 TL		387.816,75 TL
Telefon		879 TL		1126 TL		1304 TL
Sosyal Faaliyetler		20.642,66 TL		26.522,43 TL		28.114,40 TL
Kırtasiye		14.530,14 TL		19.345,29 TL		37.871,36 TL
GENEL		125.800,00 TL		346.415,00 TL		635.613,00 TL

#### 2.7.4.İstatistikî Veriler

Bu bölümde okulumuzla ilgili her türlü sayısal veriler geriye dönük olarak 3 yıllık verilmiştir. Aşağıdaki tablolarda istatistikî veriler kapsamında incelenen hususlar şunlardır;

**Tablo 20.Kurum Konum-Adres Bilgileri**

KURUM KONUM- ADRES BİLGİLERİ	
Kurum:	Sefaköy 100. Yıl İlkokulu -740789

Mernis Bina Kodu:	37410629
Mernis Adres Kodu:	5233843043
Açık Adres(MERNİS):	İNÖNÜ MAH. MASLAK ÇEŞME CD.NO: 82 KÜÇÜKÇEKMECE / İSTANBUL

**Tablo 21.Bina Kullanım Durumu**

<b>BİNA KULLANIM DURUMU</b>			
Bina Türü	Eğitim Binası	Binanın Hizmete Giriş Yılı	2019
Bina Durumu	Devamlı	Binan Yüzölçümü (Sadece Taban Alan)	5000
Binanın Mülkiyeti	MEB	Bahçe Yüzölçümü	2000
Kira Durumu	Kira Ödenmiyor	Bodrum Kat Durumu	Var
Isınma Durumu	Kaloriferli	Giriş + Katsayısı	3
Yakıt Türü	Doğalgaz	Depreme Dayanıklılık Testi	Yapılmadı
Kalorifer Görevlisi	Mahmut SÜTLÜ	Kalorifer Görevlisi Eğitim Sertifikası	Katı ve Sıvı Yakıtlı Kalorifer Ateşçisi

**Tablo 22.Sivil Savunma Çalışmaları**

<b>SİVİL SAVUNMA ÇALIŞMALARI</b>			
Sivil Savunma Tedbir Planı	Yapıldı	Tehlike Sınıfı	Az Tehlikeli
Acil Tahliye Planı	Yapıldı	Acil Çıkış Merdiveni	3
Acil Çıkış Yön Levhaları	Mevcut	Yangın Tüpü	11

Toplanma Alanı	Mevcut	Yangın Hortumu	11
İSG Kurulu	Yapıldı	Paratoner Sayısı	1
Risk Değerlendirme	Yapıldı	Yangın Tertibatı Kontrolü	Yapıldı
Acil Durum Ekipleri	Oluşturuldu	Yangın Tatbikatı	Yapılmadı
İSG Kurul Toplantıları	Yapıldı	Yangın Alarm Sistemi ve Butonu	Mevcut, Faal
Termin Süreleri Kontrol	Yapıldı	Baca Gaz Kontrolü	Yapıldı
İSG Eğitimleri	Yapıldı	Kalorifer Kontrolü	Yapıldı
Deprem Tatbikatı	Yapıldı	Elektrik Tertibatı Kontrolü	Yapılmadı

**Tablo 23.Öğrenci Mevcut Durumu**

Öğrenci Mevcut Durumu	2021-2022	2022-2023	2023-2024
Genel Mevcut	1564	1493	1447
Ortalama Sınıf Mevcudu	40	38	36
Mevcudu En Fazla Olan Sınıf Mevcudu Sayısı	52	42	41
Mevcudu En Az Olan Sınıf Mevcudu Sayısı	31	32	29
Kaynaştırma Eğitimine Tabi Öğrenci Sayısı	58	53	61



**Tablo 24.Öğrenci Devam Durumu**

<b>Öğrenci Devam Durumu</b>	<b>2021-2022</b>	<b>2022-2023</b>	<b>2023-2024</b>
Devamsızlıktan Kalan Öğrenci Sayısı	15	11	0
Sürekli Devamsızlık Yapan Öğrenci Sayısı,	32	21	8
Önceden Devamsız Olup da Devamı Sağlanan Öğrenci sayısı	9	10	0

**Tablo 25.Personel Devam Durumu**

<b>Personel Devam Durumu</b>	<b>2021-2022</b>	<b>2022-2023</b>	<b>2023-2024</b>
Personelin Sevk - Alma Durumu	0	0	0
Zorunlu İzinler Hariç Alınan İzin Sayısı	1	2	2
Sevk Alma Sıklığı-Haftalık Sevk Sayısı	0	0	0
Alınan Rapor Sayısı	3	2	0

**Tablo 26. Okul/Kurumda Yapılan Sosyal ve Kültürel Faaliyetler**

<b>OKUL KURUMDA YAPILAN SOSYAL FAALİYETLER</b>	<b>2021</b>			<b>2022</b>			<b>2023</b>		
	<b>Öğrenci</b>	<b>Öğretmen</b>	<b>Veli</b>	<b>Öğrenci</b>	<b>Öğretmen</b>	<b>Veli</b>	<b>Öğrenci</b>	<b>Öğretmen</b>	<b>Veli</b>
Kutlamalar (24 Kasım Öğretmenler Günü, 29 Ekim Cumhuriyet	Tüm Öğrenciler	Tüm Öğretmenler	Tüm Veliler	Tüm Öğrenciler	Tüm Öğretmenler	Tüm Veliler	Tüm Öğrenciler	Tüm Öğretmenler	Tüm Veliler

Bayramı, 23 Nisan Ulusal Egemenlik ve Çocuk Bayramı, Mezuniyet Töreni)									
Anma Günü( 10 Kasım Atatürk'ü Anma Günü, 18 Mart Şehitleri Anma Günü, İstiklâl Marşı'nın Kabulü ve Mehmet Akif Ersoy'u Anma Günü (12 Mart)	Tüm Öğrenciler	Tüm Öğretmenler	300	Tüm Öğrenciler	Tüm Öğretmenler	300	Tüm Öğrenciler	Tüm Öğretmenler	300
Kermes	Tüm Öğrenciler	Tüm Öğretmenler	Tüm Veliler	Tüm Öğrenciler	Tüm Öğretmenler	Tüm Veliler	Tüm Öğrenciler	Tüm Öğretmenler	Tüm Veliler
Piknik	Tüm Öğrenciler	Tüm Öğretmenler	Tüm Veliler	Tüm Öğrenciler	Tüm Öğretmenler	Tüm Veliler	Tüm Öğrenciler	Tüm Öğretmenler	Tüm Veliler
<b>OKUL KURUMDA YAPILAN KÜLTÜREL FAALİYETLER</b>	<b>2021</b>			<b>2022</b>			<b>2023</b>		
Gezi (Legoland Macera Parkı, Aqua Atatürk Köşkü..)	Tüm Öğrenciler	Tüm Öğretmenler	32	Tüm Öğrenciler	Tüm Öğretmenler	46	Tüm Öğrenciler	Tüm Öğretmenler	38

Sergi (Yıl Sonu Sergisi, Belirli Gün ve Haftalar Sergileri)	Tüm Öğrenciler	Tüm Öğretmenler	Tüm Veliler	Tüm Öğrenciler	Tüm Öğretmenler	Tüm Veliler	Tüm Öğrenciler	Tüm Öğretmenler	Tüm Veliler
---	----------------	-----------------	-------------	----------------	-----------------	-------------	----------------	-----------------	-------------

### OKUL/KURUMA ULAŞIM

**Okul Adı:** Sefaköy 100. Yıl İlkokulu

**Tel:** 0 (212) 6983895

**Adres:** İnönü Mah. Maslak Çeşme Cad. 100 Yıl İlkokulu Blok No:82 Küçükçekmece / İstanbul

**Okula Ulaşım:** Okul, Küçükçekmece ilçesi Sefaköy semtine bağlı İnönü Mahallesi Maslakçeşme Caddesi üzerindedir. Semt merkezine yaklaşık 1 km uzaklıktadır. Okulun önünde cadde üzerinde okulun adıyla anılan otobüs durağı mevcuttur. Bu durak kullanılarak 89K ve 98AB otobüsleri ile Aksaray-K.S.S. Hastanesi, Bakırköy-Atakent/Halkalı yönlerine ulaşım sağlanabilir. Ayrıca okulun önünden geçen minibüslerle 10 dakika içerisinde metrobüs durağına ulaşılabilir. Yine Anadolu yakasından ve Mecidiyeköy yönünden metrobüse binip Sefaköy durağında inilmek suretiyle otobüs ya da minibüslerle 10 dakika içerisinde okulumuza ulaşılabilir.

**Tablo 27. İşbirliği Yapılan Kurumlar ve Projeler**

İŞBİRLİĞİ YAPILAN KURUMLAR	PROJELER	YAPILAN ÇALIŞMALAR
İl Milli Eğitim Müdürlüğü	Veli Akademileri, Harezmî, AB Projeleri, Umudum Öğretmenim, Dilimiz Zenginliğimizdir, En İyi Narkotik Polisi Anne Projesi, Bağımlılık Eğitimleri	Seminer, Konferans, Yazar Buluşması, Okul İçi Faaliyetler, Okul Dışı Faaliyetler, Uzman Daveti, Toplantı, vb. Seminer, Konferans
İlçe Milli Eğitim Müdürlüğü	Veli Akademileri, Harezmî, AB Projeleri, AB Projesi, Dilimiz Zenginliğimizdir, En İyi Narkotik Polisi Anne Projesi, Bağımlılık Eğitimleri	
İlçe Emniyet Müdürlüğü	En İyi Narkotik Polisi Anne Projesi, Bağımlılık Eğitimleri	
Sağlık Kuruluşları	Bağımlılık Eğitimleri	

Belediye	Veli Akademileri, Bağımlılık Eğitimleri	Seminer, Konferans, Yazar Buluşması, Okul İçi Faaliyetler Okul Dışı Faaliyetler, Uzman Daveti, Toplantı, vb
Okul Aile Birliği	Veli Akademileri, , Dilimiz Zenginliğimizdir, AB Projesi, En İyi Narkotik Polisi Anne Projesi, Bağımlılık Eğitimleri	
Muhtarlık	Veli Akademileri, En İyi Narkotik Polisi Anne Projesi, Bağımlılık Eğitimleri	
Sivil Toplum Kuruluşları	Bağımlılık Eğitimleri	
Diğer	Dilimiz Zenginliğimizdir	

## 2.8.Çevre Analizi(PESTLE)

Okulumuzda PEST Analizi, politik(siyasi), ekonomik, sosyal ve teknolojik faktörlerin incelenerek önemli ve hemen harekete geçirilmesi gerekenleri tespit etmek ve bu faktörlerin olumlu (fırsat) veya olumsuz (tehdit) etkilerini ortaya çıkarmak için yapılan bir analizdir. Politik, ekonomik, sosyal ve teknolojik değişimlerin sakıncalı(tehdit) taraflarından korunmak, avantajlı(fırsat) taraflarından yararlanmaya çalışmaktır. Okulumuz politik, ekonomik, sosyal ve teknolojik alanlardaki çevre değişkenlerini değerlendirmiş, bu değişkenlerin okulun gelişimine nasıl katkı sağlayacağını ya da okul gelişimini nasıl engelleyeceğini belirlenmiştir. Bu değişkenlerden okulumuzun gelişimine katkı sağlayacak olanlar bir fırsat olarak değerlendirilmiştir. Bunun yanı sıra okul gelişimini engelleyebilecek olan değişkenler ise tehdit olarak alınmış ve planlama yapılırken bu tehditler göz önünde bulundurulmuştur. Sosyal faktörler çevrenin sosyokültürel değerleri ve tutumları ile ilgilidir.

Bu değer ve tutumlar okulumuzun çalışanları ve hizmet sunduğu kesimler açısından önemlidir. Çünkü bu konular örgütün stratejik hedeflerini, amaçlarını etkileyebilir, kurum açısından bir fırsat ya da tehdit oluşturabilir. Sosyal açıdan çevre analizi yapılırken kurumun bulunduğu çevredeki yaşantı biçimi, halkın kültürel düzeyi, toplumsal gelenekler vb. konular dikkate alınmalı, bu konuların kurum açısından bir fırsat mı yoksa tehdit unsuru mu olduğu tespit edilmelidir. Teknolojik alandaki hızlı gelişmeler, telefon, radyo, televizyon ve

internet gibi günümüz haberleşme araçları çevrede olup bitenlerden zamanında haberdar olma olanakları yanında, yazılı haberleşmenin ifade güçlüklerini ortadan kaldırmış, hatta birtakım olayları görerek anında izleyebilme olasılığını gerçekleştirmiş bulunmaktadır.

**Tablo 28. PESTLE Analiz Tablosu**

Politik-Yasal Etkenler	Ekonomik Etkenler
<p>Milli Eğitim Bakanlığı ve İl ve İlçe Milli Eğitim Müdürlüğü 2024-2028 Stratejik Planlarının incelenmesi</p> <p>*Yasal yükümlülüklerin belirlenmesi</p> <p>*Personelin yasal hak ve sorumlulukları</p> <p>*Oluşturulması gereken kurul ve komisyonlar.</p> <p>*Okul çevresindeki politik durum</p> <p>*Öğrencilerin değişik ihtiyaçlarına, doğal yeteneklerine ve ilgi alanlarına odaklanması</p> <p>*Okulumuzun bulunduğu çevrenin, eğitime-öğretime erişebilirlik hakkında zorunlu eğitimi aşan beklentileri</p>	<p>*Okulun bulunduğu çevrenin genel gelir durumu</p> <p>*İş kapasitesi</p> <p>*Okulun gelirini arttırıcı unsurlar</p> <p>*Okulun giderlerini arttıran unsurlar</p> <p>*Tasarruf sağlama imkânları</p> <p>*İşsizlik durumu</p> <p>*Mal-ürün ve hizmet satın alma imkânları</p> <p>*Kullanılabilir gelir</p> <p>*Velilerin sosyoekonomik düzeyi</p> <p>*Bilginin, refaha ve mutluluğa ulaşmada itici güç olarak belirmesi</p> <p>*Toplum kavramında, internet kullanımı sonucunda meydana gelen değişiklikler</p> <p>*Çalışanlarda değişik becerilerin ve daha fazla esnekliğin aranmasına yol açan küreselleşme ve rekabetin gittikçe arttığı ekonomi</p> <p>*İstihdamda geleneksel alanlardan bilgi ve hizmet sektörüne kayış</p> <p>*Vasıfsız işlerdeki düşüş ve istihdam için gerekli nitelik ve becerilerdeki artış</p> <p>*Kariyer yönü ve istihdamda değişiklikler içeren yeni kariyer yapıları</p>

Sosyo kültürel etkenler	Teknolojik etkenler
<ul style="list-style-type: none"> <li>*Kariyer beklentileri</li> <li>*Ailelerin ve öğrencilerin bilinçlenmeleri</li> <li>*Aile yapısındaki değişimler(geniş aileden çekirdek aileye geçiş, erken yaşta evlenme vs.)</li> <li>*Nüfus artışı</li> <li>*Göç</li> <li>*Nüfusun yaş gruplarına göre dağılımı</li> <li>*Doğum ve ölüm oranları</li> <li>*Hayat beklentilerindeki değişimler (Hızlı para kazanma hırsı, lüks yaşama düşkünlük, kırsal alanda kentsel yaşam)</li> <li>*Göçler dolayısıyla artan mahallemizdeki okul çağı öğrenci sayısı</li> <li>*Birçok geleneksel sosyal yapının etkisinin azalması</li> </ul>	<ul style="list-style-type: none"> <li>*Milli Eğitim Bakanlığı teknoloji kullanım durumu,</li> <li>*e- devlet uygulamaları</li> <li>*e-öğrenme, e-akademi, e-okul, internet olanakları</li> <li>*Okulun sahip olmadığı teknolojik araçlar bunların kazanılma ihtimali</li> <li>*Çalışan ve öğrencilerin teknoloji kullanım kapasiteleri,</li> <li>*Öğrenci ve çalışanların sahip olduğu teknolojik araçlar</li> <li>*Teknoloji alanındaki gelişmeler</li> <li>*Okulun yeni araçlara sahip olma imkânları</li> <li>*Teknolojinin eğitimde kullanım,</li> <li>*Teknolojinin ilerlemesinin, yayılmasının ve benimsenmesinin artması</li> <li>*Bilginin hızlı üretimi, erişilebilirlik ve kullanılabilirliğinin gelişmesi</li> <li>*Teknolojinin sağladığı yeni öğrenme ve etkileşim-paylaşım olanakları</li> </ul>
Çevresel Etkenler	
<ul style="list-style-type: none"> <li>*Hava kirlenmesi,</li> <li>*su kirlenmesi,</li> <li>*ormansızlaşma,</li> <li>*toprak yapısı,</li> <li>*bitki örtüsü,</li> <li>*doğal kaynakların korunması için yapılan çalışmalar,</li> </ul>	

\*çevrede yoğunluk gösteren hastalıklar,  
\*hava olayları,  
\*deprem vb. gibi doğal afetler

## 2.9. Güçlü ve Zayıf Yönler

### 2.9.1.GZFT (Güçlü, Zayıf, Fırsat, Tehdit) Analizi

Okulumuzun performansını etkileyecek iç ve dış stratejik konuları belirlemek ve bunları yönetebilmek amacıyla gerçekleştirilen durum analizi çalışması kapsamında Stratejik Planlama Ekibi tarafından GZFT Analizi yapılmıştır. İç paydaşlarla çalıştay tekniği ile iki aşamada gerçekleştirilen çalışmalar, dış paydaş mülakatları kapsamında elde edilen görüş ve öneriler ve Stratejik Planlama Ekibi tarafından GZFT Analizine temel girdiyi sağlamıştır. Paydaşlarla yapılan çalışmalar ile Stratejik Planlama Ekibi tarafından gerçekleştirilen diğer analizlerin birleştirilmesi neticesinde okulumuzun güçlü ve zayıf yanları, fırsat ve tehditlerini içeren uzun bir liste oluşturulmuştur. Analiz çerçevesinde ortaya konacak stratejik konuların daha gerçekçi ve ulaşılabilir bir çerçevede ele alınması amacıyla GZFT analizinde bir önceliklendirme yapılması kararlaştırılmıştır. Önceliklendirmede; bir yandan analizde yer alan hususların ağırlıklandırılması, diğer yandan Stratejik Planlama Ekibinin bilgi birikimi ve tecrübesi ışığında konuların önem derecesine göre sıralanması yöntemleri uygulanmıştır.

Fırsatlar, okulumuzun kontrolü dışında gerçekleşen ve okulumuza avantaj sağlaması muhtemel olan etkenler ya da durumlardır. Tehditler ise, okulumuzun kontrolü dışında gerçekleşen, olumsuz etkilerinin engellenmesi veya sınırlandırılması gereken unsurlardır.

Çevre analizinde; okulumuzu etkileyebilecek dışsal değişimler ve eğilimler değerlendirilmiştir.

Okul müdürlüğümüzün zayıf ve güçlü yanları ile fırsat ve tehditlerinin tespiti yapılmıştır. Yapılan çalışmalara göre Okul Müdürlüğümüzün güçlü ve zayıf yönleri ile fırsatları ve tehditleri 3 Tema başlığı altında aşağıda yer almaktadır.

Fırsatlar, okulumuzun kontrolü dışında gerçekleşen ve okulumuza avantaj sağlaması muhtemel olan etkenler ya da durumlardır. Tehditler ise, okulumuzun kontrolü dışında gerçekleşen, olumsuz etkilerinin engellenmesi veya sınırlandırılması gereken unsurlardır.Çevre analizinde; okulumuzu etkileyebilecek dışsal değişimler ve eğilimler değerlendirilmiştir.

Okul müdürlüğümüzün zayıf ve güçlü yanları ile fırsat ve tehditlerinin tespiti yapılmıştır. Yapılan çalışmalara göre Okul Müdürlüğümüzün güçlü ve zayıf yönleri ile fırsatları ve tehditleri 3 Tema başlığı altında aşağıda yer almaktadır.

**Tablo29.GZFT Listesi**

İç Çevre		Dış Çevre			
Güçlü Yönler		Zayıf Yönler	Fırsatlar	Tehditler	
Öğrenciler	<ul style="list-style-type: none"> <li>Sürekli devamsız öğrenci sayısının az olması</li> <li>Öğrenci sayısının sınıflarda dengeli dağılımı</li> </ul>	<ul style="list-style-type: none"> <li>Öğrencilerin hazır bulunuşluk düzeylerinin çok farklı olması</li> <li>Kaynaştırma öğrencilerin eğitiminin kalabalık sınıflarda zorlaşması</li> <li>İhtiyaç duyan bireylerin eğitimi için ihtiyaç duyulan donanımın eksik olması</li> <li>Özel eğitime ihtiyaç duyan bireyler için öğretmen</li> </ul>	Politik	<ul style="list-style-type: none"> <li>Yerel yönetimlerin işbirliğine açık olması</li> <li>Sivil toplum kuruluşlarının etkin olması</li> <li>Bakanlığımızda; katılımcı, planlı, gelişimci, şeffaf ve performansa dayalı stratejik yönetim”</li> </ul>	<ul style="list-style-type: none"> <li>Eğitim politikalarında çok sık değişiklik yapılması ve eğitim sistemindeki düzenlemelere ilişkin pilot uygulamaların yetersizliği</li> <li>Okul bazlı</li> </ul>



		<p>ihtiyacının branş dışı öğretmenlerin görevlendirme yoluyla karşılanması.</p> <ul style="list-style-type: none"> <li>Misafir konumundaki çoğu Suriyeli olan öğrencilerin Türkçe bilmemeleri</li> </ul>		<p>anlayışına geçme çabaları</p>	<p>bütçeleme sisteminin olmaması</p>
Çalışanlar	<ul style="list-style-type: none"> <li>Öğretmen kadrosunun genç ve dinamik olması</li> <li>Okul ikliminin olumlu olması</li> </ul>	<ul style="list-style-type: none"> <li>Kadrolu yardımcı personelin olmaması</li> <li>Hizmet içi eğitim faaliyetlerine katılan öğretmensayısının yetersiz olması</li> <li>Okulda çalışanlara yönelik sosyal ve kültürel faaliyetlerin yetersiz olması</li> </ul>	Ekonomik	<ul style="list-style-type: none"> <li>Okulun sanayi bölgesine yakın olması</li> <li>İş olanakları açısından çevrenin uygun olması</li> </ul>	<ul style="list-style-type: none"> <li>Çevrenin ekonomik yapısının zayıf olması</li> </ul>
Veliler	<ul style="list-style-type: none"> <li>Velilerin iş birliğine açık olmaları</li> <li>Okul Aile Birliğinin aktif çalışması</li> </ul>	<ul style="list-style-type: none"> <li>Veli eğitim düzeyi ortalamasının düşük olması</li> <li>Velilerin Okul Aile Birliği çalışmalarına katılmak ve katkı sağlamak hususunda isteksiz olması</li> </ul>	Sosyolojik	<ul style="list-style-type: none"> <li>Kaliteli Eğitim ve öğretime talebinin artması</li> <li>Geniş bir paydaş kitlesinin varlığı</li> <li>Çevrede</li> </ul>	<ul style="list-style-type: none"> <li>Demografik dağılımın dengesiz oluşu</li> <li>Sosyo-ekonomik eşitsizliklerin varlığı.</li> </ul>

				<p>Sanatsal, kültürel ve sportif faaliyet alanlarının çokluğu</p> <ul style="list-style-type: none"> <li>Okulun spor merkezlerine yakın olması,</li> </ul>	<ul style="list-style-type: none"> <li>Parçalanmış aileler</li> <li>Göç alan bir bölgede bulunması</li> </ul>
Bina Ve Yerleşke	<ul style="list-style-type: none"> <li>Konum olarak merkezi bir yerleşim yerinde olması</li> <li>Okula ulaşımın kolay olması</li> <li>Okul binasının geniş ve modern olması.</li> <li>Spor salonu olması</li> <li>300 kişilik konferans salonu olması</li> <li>6.000 kitaplık</li> </ul>	<ul style="list-style-type: none"> <li>Binanın çok geniş bir alana yayılmış olmasının kazalara yol açabilmesi ve güvenlik tedbirlerinin alınmasını zorlaştırması</li> <li>Bahçe genişliğinin toplam öğrenci mevcuduna göre yetersiz kalması</li> <li>Okulun cadde üzerinde bulunmasından kaynaklanan güvenlik sorunu</li> </ul>	Teknolojik	<ul style="list-style-type: none"> <li>Sosyal Medya kullanımının yaygın olması</li> </ul>	<ul style="list-style-type: none"> <li>Sosyal Medyanın olumsuz kullanımı</li> <li>Medyanın(tv, internet, magazin, diziler vb.) öğrenciler üzerinde olumsuz etkilerinin olması</li> </ul>

	kütüphanesinin olması				
Donanım	<ul style="list-style-type: none"> <li>• ADSL bağlantısının olması</li> <li>• Güvenlik kameralarının olması</li> <li>• Jeneratörün olması</li> <li>• Her sınıfta akıllı tahta olması</li> </ul>	<ul style="list-style-type: none"> <li>• Sınıf mevcutlarının kalabalık olması</li> <li>• Okulun iş güvenliği kapsamında risk analizinin yapılmaması</li> </ul>	Mevzuat-Yasal	<ul style="list-style-type: none"> <li>• Eğitimde fırsat eşitliğine yönelik alınan tedbirlerin her geçen gün daha artırılması hususundaki çabalar</li> <li>• Psikolojik, sosyal ve hatta fiziksel şiddetin eğitim ve disiplin aracı olarak kullanılmasına son verilmesi</li> </ul>	<ul style="list-style-type: none"> <li>➤ Mevzuatın sık sık güncellenmesi</li> </ul>
Bütçe	<ul style="list-style-type: none"> <li>• Okul bütçesinin var olması ve</li> </ul>	<ul style="list-style-type: none"> <li>• Okul Aile Birliği Bütçesinin</li> </ul>	Ekolojik	<ul style="list-style-type: none"> <li>➤ Doğal gaz kullanımının çok yaygın olması</li> </ul>	<ul style="list-style-type: none"> <li>➤ Yeşil alanların az olması</li> <li>➤ Toplumun</li> </ul>

	bütçenin veli katkılarıyla oluşması	yetersiz olması <ul style="list-style-type: none"> <li>Sosyal etkinliklerin çeşitlendirilebilmesi için yeterlikaynağın olmaması</li> </ul>		➤ Doğal ortamların eğitim ortamlarını(okul) olumsuz etkilemesine karşı(soğuk-sıcak-yağış-ulaşım vb.) teknoloji ve tedbirlerin gelişmesi	çevresel risk faktörleri konusundakismi duyarsızlığı, çevre farkındalığının azlığı
Yönetim Süreçleri	<ul style="list-style-type: none"> <li>Karar alma süreçlerine çalışanların dâhil edilmesi</li> <li>Şeffaf, paylaşımcı, değişime açık bir yönetim anlayışının bulunması</li> </ul>				
İletişim süreçleri	<ul style="list-style-type: none"> <li>Okul web sitesinin güncel olması</li> <li>STK ve yerel yönetimlerle</li> </ul>				

	<p>işbirliği içinde olunması</p> <ul style="list-style-type: none"> <li>• Sosyal medyanın etkin kullanılması</li> <li>• Velilere ve öğretmenlere mesaj sisteminin olması</li> <li>• Okul duyurularının etkin yapılması</li> </ul>			
--	---	--	--	--

**Tablo30.GZFT Stratejileri**

	<b>Fırsatlar</b>	<b>Tehditler</b>
<b>Güçlü Yönler</b>	Okul/kurumun güçlü yönleri ile dış çevrenin sunduğu fırsatlardan faydalanmaya yönelik geliştirilen stratejilerdir.	Dış çevredeki tehditlerin olumsuz etkilerini, okul/kurumun güçlü yönlerini kullanarak en aza indirmeye yönelik geliştirilen stratejilerdir.
<b>Zayıf Yönler</b>	Okul/kurumun zayıf yönlerinin olumsuz etkilerini en aza indirirken fırsatların olası olumlu etkilerinden azami düzeyde yararlanmaya yönelik geliştirilen	Zayıf yönler ve tehditlerin olumsuz etkilerini en aza indirmeye yönelik geliştirilen stratejilerdir.

	stratejilerdir.	
--	-----------------	--

### 1. 2.10. Tespit ve İhtiyaçların Belirlenmesi

Tablo31.Tespit ve İhtiyaçları Belirlenmesi

Durum Analizi Aşamaları	Tespitler	İhtiyaçlar
Uygulanmakta Olan Stratejik Planın Değerlendirilmesi	<ul style="list-style-type: none"> <li>• İl, İlçe ve Okul St. Planlarında bütünlük olmaması</li> </ul>	<ul style="list-style-type: none"> <li>• İl, İlçe ve Okul hedefleri ve göstergelerinde bütünlük sağlanması</li> </ul>
Paydaş Analizi	<ul style="list-style-type: none"> <li>• Paydaş türü fazladır, paydaşlarımızın kurumumuzdan beklentileri farklı ve çok çeşitlidir.</li> <li>• İç ve dış paydaşlar arasında istenilen iletişimin azami ölçüde sağlanması</li> </ul>	<ul style="list-style-type: none"> <li>• Paydaşların idareden beklentilerinin faaliyet alanlarıyla uyumu sağlanmalı, plan döneminde kurumsal faaliyetler hakkında paydaşlara düzenli bilgilendirme yapılması</li> </ul>

<b>Okul İçi Analiz</b>	<ul style="list-style-type: none"><li>• Okul öncesi eğitimin niteliğinin artırılması</li><li>• Öğrencilere yönelik sosyal kültürel ve sportif faaliyetlerin yetersiz olması</li><li>• Özel Eğitim öğrencilerine yeterli hizmetin sunulamaması</li><li>• Sınıf öğrenci sayılarının kalabalık olması</li><li>• Misafir konumundaki çoğu Suriyeli olan öğrencilerin Türkçe bilmemeleri</li><li>• Velilerin Okul Aile Birliği çalışmalarına katılmak ve katkı sağlamak hususunda isteksiz olması</li></ul>	<ul style="list-style-type: none"><li>• Okul Öncesi Eğitimin niteliğini arttırmaya yönelik kurumsal kapasite geliştirilmesi.</li><li>• Sosyal kültürel ve sportif faaliyetlerin artırılması.</li><li>• Özel Eğitim Öğrencilerine yönelik destek eğitim sınıflarının oluşturulması.</li><li>• Öğrenci sayılarını sınıflara eşit paylaşmak ve kapasiteyi arttırmak.</li><li>• Yabancı uyruklu öğrencilerin Türkçeyi etkili konuşma açısından desteklenmesi.</li><li>• Velilerin okul ve öğretmen ile sürekli işbirliği içinde olmasının sağlanması.</li></ul>
------------------------	--	---

### 3.GELECEĞE BAKIŞ

Okul Müdürlüğümüzün Misyon, vizyon, temel ilke ve değerlerinin oluşturulması kapsamında öğretmenlerimiz, öğrencilerimiz, velilerimiz, çalışanlarımız ve diğer paydaşlarımızdan alınan görüşler, sonucunda stratejik plan hazırlama ekibi tarafından oluşturulan Misyon, Vizyon, Temel Değerler; Okulumuz üst kurulana sunulmuş ve üst kurul tarafından onaylanmıştır.

### 3.1.Misyon

## MİSYON

**Sefaköy 100. Yıl İlkokulu olarak misyonumuz 6-10 yaş çağındaki bireylere; yaşının gerektirdiği bilgi ve beceriyi kazandırmak, onları hayata ve bir üst öğrenime hazırlamak için, Milli Eğitimin genel amaçları ve temel ilkelerini gözeterek, kendini gerçekleştirmiş, duyu ve düşüncelerini özgürce ifade edebilen, hak ve sorumluluklarını bilen, üretken ve barışçı bireyler yetiştirmeye odaklı eğitim ve öğretim faaliyetlerini yürütmektir.**

Sefaköy 100. Yıl İlkokulu olarak;

- ❖ Öğrencilerin öğrenmeyi öğrenmesi ilk önceliktir,
- ❖ Öğrenciler bütün çalışmalarımızın odak noktasıdır ve amaçlarımıza temel oluşturur.
- ❖ Biz, birbirimizi öğrencilerin, velilerin ve toplumun sürekli gelişen beklentilerine ayak uyduracak şekilde geliştirmek için yüreklendiririz.
- ❖ Biz, hepimiz öğrencilerimizin başarısını artırmak için karşılıklı olarak sorumluluk alır ve verimli bir şekilde çalışırız.
- ❖ Biz, birbirimize ve kendimize güveniriz. Öğrencimize bir birey olarak saygı duyar onları koruyup gözetiriz.

### 3.2.Vizyon

## VİZYON

**Sefaköy 100. Yıl İlkokulu olarak vizyonumuz “Bilgi Çağı”nın gerektirdiği bilgi, beceri, değer ve teknolojinin etkin kullanımını sağlayarak; kurumumuzda eğitim görmeyi ayrıcalığa dönüştürüp, mutlu bireyler yetiştiren kaliteli ve seçkin bir kurum olmaktır.**



Okul olarak amacımız;

- ❖ Okulumuzda öğrenme, temel ihtiyaç kabul edilsin.
- ❖ Okulumuzda her veli, öğrencisine sosyal, kültürel ve öğrenme için her türlü fırsatın verildiğini bilsin.
- ❖ Velilerimiz, öğrenme sürecine aktif olarak katılsın ve bilinçli olsun.
- ❖ Okulumuzda hem öğretmenler hem de öğrenenler birbirlerinin öğrenmesine ve birbirlerinin gelişimine yardımcı olmanın önemine inansın ve mutluluğunu yaşasın.
- ❖ Okulumuzda, herkes her gün daha iyiye ulaşmak için çalışsın.
- ❖ Öğrencilerimiz, niçin öğrendiğini irdeleme gücüne sahip olsun.
- ❖ Okulumuzda, çalışanlar gerekenleri yaparken kendilerinden emin olsun. Doğruları yaptıklarında alacakları cevaptan korkmasın ve gerekenleri yerine getirmede endişeleri olmasın.
- ❖ Okulumuzda, her davranış, her olay, her faaliyet sevgiye dayalı olsun.
- ❖ Okulumuzda, öğretmenler ve öğrenenler kaliteyi bir hayat tarzı olarak benimsesin ve uygulasın.

### **3.3.Temel Değerler**

1. Fırsat eşitliği
2. Kültürel ve sanatsal duyarlılık
3. İnsan, toplum, bilim ve çevre duyarlılığı
4. Din ahlak ve değerlere bağlılık
5. Hukuk ve adalet
6. Tarafsızlık, hesap verebilirlik ve şeffaflık
7. Katılımcılık ve istişare kültürü
8. Sorumluluk
9. Vatanseverlik
- 10.Liyakat

### **Kişiler**

- Görevlerimizi yerine getirirken katılımcılık, şeffaflık ve tarafsızlık ilkelerini uygularız.
- Tüm ilişkilerde insana saygı esasını uygular; çalışan ve hizmet alanların beklenti, duygu ve düşüncelerine değer veririz.
- Çalışmalarda etkililik ve verimliliğin ekip çalışmalarıyla sağlanacağı anlayışını kabul ederek ekip çalışmalarına gereken önemi veririz.
- Görev dağılımı ve hizmet sunumunda adil oluruz ve çalışanın kuruma katkısını tanıyıp takdir ederiz.
- Farklılıklara saygılı olmayı, değişime ve gelişime açık olmayı önemseriz.
- Hizmet sunduğumuz ailelerimizin ve öğrencilerimizin isteklerini, ihtiyaçlarını belirleyip, bunları karşılamaya çalışırız.

### **Performans**

- Çalışmalarımızda objektiflik ilkesini göz önüne alırız.
- Eğitim-öğretim etkinliklerimizi, bilimsel gelişmelerin ve bilimsel kuramların ışığında ve milli eğitim mevzuatına uygun bir şekilde düzenleriz.
- Çalışmalarımızda veli katılımına önem veririz, velilerimizle aynı doğrultuda hareket ederiz. Her çocuğun farklı bir çevreden geldiği ve farklı özelliklere sahip olduğunu göz önünde bulundururuz.
- Eğitim için özveride bulunur, eğitime her türlü desteği veririz.
- Teknolojiden ve bilimden sürekli ve etkin yararlanırız.

### **Süreç**

- Okulumuz ve sunulacak eğitim ile ilgili tüm kararları okul kurulu, zümre öğretmenler kurulu toplantılarında tüm paydaşların görüşlerini dikkate alarak demokratik bir tutumla sonuca bağlarız.
- Projeye oluşturma ve var olan projelere katılım süreçlerinde gönüllü katılımı ön planda tutarız.
- Kararlarımızı elde ettiğimiz sonuçlara göre alırız.

## **4.AMAÇ, HEDEF VE PERFORMANS GÖSTERGESİ İLE STRATEJİLERİN BELİRLENMESİ**

Strateji geliştirme, geleceğe yönelik “ideal” ve “ortak” bakışı yansıtır. Kurumumuzca belirlenen vizyona ulaşmak için yaptığımız durum analizi çalışmalarını sonucunda ortaya çıkan tespitler ve ihtiyaçlar çerçevesinde 4 amaç ve bu amaçları gerçekleştirmeye yönelik 4 hedef belirlenmiştir. Her tema için bakanlığımız tarafından gönderilen hedef kartlarında yer alan bir amaca yer verilmiştir. Bunun yanında, ayrıca müdürlüğümüz MEB, İstanbul İl Millî Eğitim Müdürlüğü, Küçükçekmece İlçe Millî Eğitim Müdürlüğü 2024-2028

Stratejik Planı'nda yer alan amaç, hedef, performans göstergelerini de dikkate alarak amaç, hedef, performans göstergesi ve strateji belirlemiştir.

Belirlenen amaçlar ve hedefler 2 tema başlığında ele alınmıştır:

### **1- Eğitim ve Öğretimde Kalite:**

**Amaç 1**, Öğrencilerin eğitim öğretime etkin katılımlarıyla donanımlı olarak bir üst öğrenime geçişi sağlanacaktır.

- Hedef 1.1 Öğrenme kayıpları önleyici çalışmalar yapılarak azaltılacaktır.

**Amaç 2**, Öğrencilere medeniyetimizin ve insanlığın ortak değerleriyle çağın gereklerine uygun bilgi, beceri, tutum ve davranışlar kazandırılacaktır.

- Hedef .2.1 Öğrencilere evrensel değerler, sağlıklı yaşam ve çevre bilinci duyarlılığı kazandırılacaktır.

**Amaç 3** Temel eğitimde öğrencilerin kaliteli eğitime erişimleri fırsat eşitliği temelinde artırılarak bilişsel, duyuşsal ve fiziksel olarak çok yönlü gelişimleri sağlanacak ve temel hayat becerilerini edinmiş öğrenciler yetiştirilecektir.

- Hedef.3.1 Öğrencilerin bilimsel, kültürel, sanatsal, sportif ve toplum hizmeti alanlarında ders dışı etkinliklere katılım oranı artırılacaktır.

### **2- Kurumsal Kapasite:**

**Amaç 4**, Eğitim ortamlarının fiziki imkânları geliştirilecektir.

- H.4.1 Temel eğitimde okulların niteliğini arttıracak uygulama ve çalışmalara yer verilecektir.

#### **4.1.Amaçlar**

Strateji planlama ekibimiz tarafından yukarıda belirlenen amaçlar, okulumuzun misyonunun gerçekleştirilmesine katkıda bulunur. İddialı ama gerçekçi ve ulaşılabilir düzeydedir. Orta ve uzun vadeli bir zaman dilimini kapsar niteliktedir. Üst politika belgesi olan MEB, İstanbul İl Mili Eğitim Müdürlüğü ve Küçükçekmece İlçe Milli Eğitim Müdürlüğü stratejik planlarda yer alan amaçlarla da uyumlu ve amaçları tamamlayıcı niteliktedir. Amaçlar belirlenirken tespitler ve ihtiyaçlar tablosundan faydalanılmıştır.

#### **4.2.Hedefler**

Hedefler; okul/kurumumuzun misyon, vizyon, temel değerleri ve amaçlarıyla tutarlıdır. Durum analizinde ulaşılan tespitler ve ihtiyaçlarla uyumlu hedefler belirlenmiştir. Açık, anlaşılabilir somut, ölçülebilir, sonuç odaklı zaman çerçevesi belirli bir şekilde oluşturulmuştur. Dikkate alınması gereken hedef riskleri tespit edilmiş, hedef gerçekleştirmelerinin nasıl ölçüleceği hedef kartında belirtilmiştir.

Miktar ve zaman bağlamında ifade edilen hedefler en az bir, en fazla beş performans göstergesiyle birlikte sunulmuştur.

#### **4.3.Performans Göstergeleri**

Performans gösterge verileri; bilişim sistemlerinden(MEBBİS, e-okul, TEFBİS, DYS, e-rehberlik)okul kayıtlardan, okul arşivinden ve farklı yöntemlerle(anket, görüşme vb.)veri girişi yapılarak sisteme alınmış ve açıklanan yöntemlerle de temin edilecektir.

Göstergeler her bir hedef için en az bir, en fazla beş tane belirlenmiştir.

Gösterge, önceki dönem stratejik planlarında kullanılan ve yeni planda da kullanılacak bir gösterge ise gösterge değerine ilişkin geçmiş

eğilim dikkate alınmıştır.

Gösterge değerleri kümülatif (birikimli) bir biçimde belirlenmiştir.

#### 4.3.1.Tema 1 Eğitim ve Öğretimde Kalite:

Amaç 1, Öğrencilerin eğitim öğretime etkin katılımlarıyla donanımlı olarak bir üst öğrenime geçişi sağlanacaktır.

- Hedef 1.1 Öğrenme kayıpları önleyici çalışmalar yapılarak azaltılacaktır.

**Tablo 32. Amaç, Hedef, Gösterge ve Stratejilere İlişkin Kart 1**

<b>Amaç1</b>	Öğrencilerin eğitim öğretime etkin katılımlarıyla donanımlı olarak bir üst öğrenime geçişi sağlanacaktır.
<b>Hedef1.1</b>	Öğrenme kayıpları önleyici çalışmalar yapılarak azaltılacaktır.

Performans Göstergeleri	Hedefe	Başlangıç						İzleme Sıklığı	Rapor Sıklığı
	Etkisi	Değeri	1.Yıl	2.Yıl	3.yıl	4.Yıl	5.Yıl		
PG1.1.1 İlkokullarda Yetiştirme Programına (İYEP) dâhil olan öğrencilerin Türkçe dersi kazanımlarına ulaşma oranı (%)	%30	0	10	15	18	21	24	1	1 Yıl

<b>PG1.1.2</b> İlkokullarda Yetiştirme Programına dâhil olan öğrencilerin matematik dersi kazanımlarına ulaşma oranı (%)	%30	0	10	15	18	21	24	1	1 Yıl
<b>PG1.1.3</b> 20 gün ve üzeri özürsüz devamsızlık yapan öğrenci oranı (%)	%20	30	3	30	27	23	21	6	1 Yıl
<b>PG1.1.4</b> 20 gün ve üzeri özürlü devamsızlık yapan öğrenci oranı	%20	79	68	56	42	34	23	15	1 Yıl
<b>Koordinator Brim</b>	Okul idaresi.								
<b>İşbirliği Yapılacak Birimler</b>	Öğretmenler, veliler, MEB , 3. sınıf zümresi, rehberlik servisi								
<b>Riskler</b>	1-Öğrenci devamsızlığı, 2-Öğrencilerin hazır bulunuşluk düzeyindeki farklılıklar								
<b>Stratejiler</b>	S.1. Öğrencilerin Türkçe dersindeki eksikleri tespit edilerek İYEP aracılığıyla akademik yeterliklerinin artırılması sağlanacaktır. S.2 Öğrencilerin matematik derslerindeki eksikleri tespit edilerek İYEP aracılığıyla akademik yeterliklerinin artırılması sağlanacaktır.								

	<p>S.3 Dijital platformlar aracılığıyla öğrencilerin tamamlayıcı ve destekleyici eğitim almaları sağlanacaktır.</p> <p>S.4 İYEP'in ders içeriklerine katkı sağlayacak etkinlik, okuma vb aktivitelerin zenginleştirilmesi sağlanacaktır.</p> <p>S.5 İYEP içerikleri öğrencinin hazır bulunuşluk seviyesi dikkate alınarak hazırlanacaktır.</p>
<b>Maliyet Tahmini</b>	225.000,00 TL
<b>Tespitler</b>	1-Öğrenciler kısa modüllü açılan İYEP kurslarına katılırken, uzun vadeli modüllerde bıkkınlık göstermektedir.
<b>İhtiyaçlar</b>	<p>1-Velilerinin ders içerikleri ve faydaları konularında bilinç kazandırılmalıdır.</p> <p>2-Öğrencilerin eğitimlere katılmaları teşvik edilecektir.(Yarışmalar, küçük ödüller vb)</p>

**Tablo 33.Amaç, Hedef, Gösterge ve Stratejilere İlişkin Kart 2**

<b>Amaç2</b>	Öğrencilere medeniyetimizin ve insanlığın ortak değerleriyle çağın gereklerine uygun bilgi, beceri,tutum ve davranışlar kazandırılacaktır.
<b>Hedef 2.2</b>	Öğrencilere evrensel değerler, sağlıklı yaşam ve çevre bilinci duyarlılığı kazandırılacaktır.



<b>Performans Göstergeleri</b>	<b>Hedefe Etkisi</b>	<b>Başlangıç Değeri</b>	<b>1.Yıl</b>	<b>2.Yıl</b>	<b>3.Yıl</b>	<b>4.Yıl</b>	<b>5.Yıl</b>	<b>İzleme Sıklığı</b>	<b>Rapor Sıklığı</b>
<b>PG2.2.1</b> Öğrenci başına okunan kitap sayısı	%20	15	18	21	24	27	30	2	1 Yıl
<b>PG2.2.2</b> Sağlıklı ve dengeli beslenme ile ilgili verilen eğitim sayısı	%20	1	2	3	4	5	6	2	1 Yıl
<b>PG2.2.3</b> Sağlıklı ve dengeli beslenme ile ilgili verilen eğitime katılan öğrenci sayısı	%20	20	60	120	150	180	300	1	1 Yıl
<b>PG2.2.4</b> Çevre bilincinin artırılmasına yönelik verilen eğitim sayısı	%20	1	2	3	4	5	6	2	1 Yıl
<b>PG2.2.5</b> Çevre bilincinin artırılmasına yönelik verilen eğitimlere katılan öğrenci sayısı	%20	20	60	120	150	180	300	1	1 Yıl
<b>Koordinatör Birim</b>	Okul idaresi.								
<b>İş birliği Yapılacak Birimler</b>	Öğretmenler, Rehberlik Servisi, Kütüphanecilik Kulübü								

<b>Riskler</b>	1- Kurationsız kitap okumanın gözlere vereceđi yorgunluk ve zarar(yakından okuma, başla kitap takibi)
<b>Stratejiler</b>	S1. Okul kütüphanesi zenginleştirilecek, öğrencilerin kütüphaneden yararlanması sağlanacaktır. S2 .Türkçe dersinde ders saatinin bir bölümü okumaya ayrılacak ve okul müdürlüğünce planlanan zamanlarda okuma etkinlikleri düzenlenecektir. S3. Serbest etkinlikler saati, öğrencilerin sanatsal, sportif ve kültürel faaliyetlere katılım sağlayacağı şekilde düzenlenecektir. S4. Öğrencilere sağlıklı ve dengeli beslenmelerine yönelik bilgilendirme eğitimleri ve etkinlikler yapılacaktır. S5. Öğrencilerin çevre bilincinin artırılmasına yönelik etkinlikler yapılacaktır.
<b>Maliyet Tahmini</b>	375.000,00 TL
<b>Tespitler</b>	1-Kitap okuma faaliyetlerine ayrılan zaman aralığı yetersizdir. 2-Müfredat yetiştirme telaşıyla okuma saatleri önemsenmemektedir. 3-Kitabın önemini anlatan sosyal etkinlikler ya çok maaliyetli veya niteliksiz olmaktadır.
<b>İhtiyaçlar</b>	1- Okul Kütüphanesinin Zenginleştirilmesi için daha nitelikli ve nicelikli kitaba ihtiyaç vardır. 2- Çevre Bilinci, Sağlıklı Beslenme ve Kitap Bilinci konusunda eğitim verecek donanımlı ve öğrenci seviyesine inebilecek uzmanlara ihtiyaç vardır

**Tablo 36. Amaç, Hedef, Gösterge ve Stratejilere İlişkin Kart 3**

<b>Amaç 3</b>	Temel eğitimde öğrencilerin kaliteli eğitime erişimleri fırsat eşitliği temelinde artırılarak bilişsel, duyuşsal ve fiziksel olarak çok yönlü gelişimleri sağlanacak ve temel hayat becerilerini edinmiş öğrenciler yetiştirilecektir.
<b>Hedef 3.1</b>	Öğrencilerin bilimsel, kültürel, sanatsal, sportif ve toplum hizmeti alanlarında ders dışı etkinliklere katılım oranı artırılabacaktır.

<b>Performans Göstergeleri</b>	<b>Hedefe Etkisi*</b>	<b>Başlangıç Değeri**</b>	<b>1. Yıl</b>	<b>2. Yıl</b>	<b>3. yıl</b>	<b>4. Yıl</b>	<b>5. Yıl</b>	<b>İzleme Sıklığı</b>	<b>Rapor Sıklığı</b>
<b>PG 1.1.1</b> Okulda bir eğitim ve öğretim döneminde bilimsel, kültürel, sanatsal ve sportif alanlarda en az bir faaliyete katılan öğrenci oranı (%)	%25	%10	%45	%55	%70	%85	%99	1	1 yıl
<b>PG 1.1.2</b> Bir eğitim ve öğretim yılında en az iki sosyal sorumluluk ve toplum hizmeti çalışmalarına katılan öğrenci oranı (%)	%25	%5	%10	%18	%23	%35	%45	2	1 Yıl

<b>PG 1.1.3</b> Bir eğitim ve öğretim yılında yerel, ulusal ve uluslararası proje, yarışma vb. etkinliklere katılan öğrenci oranı (%)	%10	%5	%10	%18	%23	%35	%45	2	1 Yıl
<b>PG 1.1.4</b> Okulda bir eğitim ve öğretim yılında geleneksel çocuk oyunları alt başlığında en az bir faaliyete katılan öğrenci oranı (%)	%20	%25	%15	%20	%35	%45	%55	2	1 Yıl
<b>PG 1.1.5</b> Okulda bir eğitim ve öğretim yılında geleneksel çocuk oyunlarına yönelik olarak düzenlenen alan/mekan sayısı.	%20	%20	%10	%20	%30	%45	%55	2	1 Yıl
<b>Koordinatör Birim</b>	Okul İdaresi								
<b>İş birliği Yapılacak Birimler</b>	Öğretmen, Veliler, Muhtarlık, İlçe Milli Eğitim Müdürlüğü, Belediye, Diğer								
<b>Riskler</b>	1-Tüm dersliklerin doluluk oranı 2-Okulun mahallede tek bağımsız anaokulu olması 3-Velilerin aile eğitimlerine yeterli katılım göstermemesi								

<b>Stratejiler</b>	<p>S1. Her bir öğrencinin bir kulüp faaliyetinde aktif olarak yer alması sağlanarak kulüp faaliyetlerinin etkinliği artırılacaktır.</p> <p>S2. Öğrencilerin seviyelerine uygun olarak toplumsal sorunların çözümüne katkı sağlamak ve farkındalık oluşturmak amacıyla afet ve acil durum, çevre, eğitim, spor, kültür ve turizm, sağlık ve sosyal hizmetler alanlarında toplum hizmeti faaliyetlerine katılımları artırılacaktır.</p> <p>S3. Öğrencilerin yerel, ulusal ve uluslararası proje ve yarışmalara katılmaları teşvik edilecektir.</p> <p>S4. Okul bahçeleri geleneksel çocuk oyunlarına yönelik düzenlenecektir.</p> <p>S5. Öğrenci seviyesi ve öğretim programı kazanımlarına uygun olarak geleneksel çocuk oyunları ders içi etkinliklerde kullanılacaktır.</p>
<b>Maliyet Tahmini</b>	735.000,00 TL
<b>Tespitler</b>	<p>1-Öğrencilerde yarışmalara katılım konusunda motivasyon düşüklüğü vardır</p> <p>2-Geleneksel Çocuk Oyunları ve kuralları hakkında öğrenciler bilgi sahibi değiller.</p>
<b>İhtiyaçlar</b>	<p>1-Okul bahçesine Geleneksel Çocuk Oyunlarına yönelik alanlar çizilmelidir.</p> <p>2-Öğrencilerin ve velilerin Toplum Hizmeti konusunda bilinçlendirilmesi gerekir</p>

#### 4.3.2 Kurumsal Kapasite:

Tablo37. Amaç, Hedef, Göstergeler ve Stratejilere İlişkin Kart 4

<b>Amaç 4</b>	Eğitim ortamlarının fiziki imkânları geliştirilecektir.
<b>Hedef 4.1</b>	Temel eğitimde okulların niteliğini arttıracak uygulama ve çalışmalara yer verilecektir.

<b>Performans Göstergeleri</b>	<b>Hedef Etkisi*</b>	<b>Başlangıç Değeri**</b>	<b>1. Yıl</b>	<b>2. Yıl</b>	<b>3. yıl</b>	<b>4. Yıl</b>	<b>5. Yıl</b>	<b>İzleme Sıklığı</b>	<b>Rapor Sıklığı</b>
<b>PG 1.1.1</b> İyileştirilen Fiziki Mekan(derslik, spor salonu, kütüphaneler, atölyeler vb) sayısı	%100	%20	%25	%30	%35	%40	%50	1	1 yıl
<b>Koordinatör Birim</b>	Okul İdaresi								
<b>İş birliği Yapılacak Birimler</b>	Öğretmen, Veliler, Muhtarlık, İlçe Milli Eğitim Müdürlüğü, Belediye, Diğer(Sivil Toplum Kuruluşları vb)								
	1-Tüm dersliklerin doluluk oranı 2-Mahallenin öğrenci potansiyeli olarak kalabalık olması								

<b>Riskler</b>	3-Spor salonun zemini su çekmektedir ve deformasyona uğramıştır.
<b>Stratejiler</b>	S1. Fiziki mekânların iyileştirilmesi için kamu idareleri , belediyeler ve işverenlerle işbirlikleri yapılacaktır. S2. Atölye ve laboratuvarların iyileştirilmesi için sektör ile işbirlikleri yapılacaktır.
<b>Maliyet Tahmini</b>	2.500.000,00 TL
<b>Tespitler</b>	1-Spor salonu okul için büyük bir avantaj olmasına rağmen kullanılamamaktadır 2-Geleneksel Çocuk Oyunları ve kuralları hakkında öğrenciler bilgi sahibi değiller.
<b>İhtiyaçlar</b>	1-Spor Salonu kullanılabilir hale getirilmelidir. 2-Fen laboratuvarı malzeme ve materyal açısından zenginleştirilmelidir.

#### 4.4.Stratejilerin Belirlenmesi

Stratejiler, hedeflere yönelik belirlenmiştir. Bir hedef için alternatif stratejiler değerlendirilerek bunlar arasından en fazla beş tanesine planda yer verilmiştir. Stratejiler oluşturulurken okulumuzun kaynakları ve farklı alanlardaki yetkinliği göz önünde bulundurulmuştur.

#### 4.5.Maliyetlendirme

Strateji geliştirme ve planlama ekibimizce, stratejik planda belirlenen hedeflerin plan dönemi için tahmini maliyeti aşağıdaki tabloda tespit edilmiştir.Tahmini Maliyetler Tablosu'nda gösterilen maliyetler ile tahmin edilen kaynaklar uyumludur.

**Tablo 35: Tahmini Maliyet Tablosu**

Amaç	Hedef	2024	2025	2026	2027	2028	Toplam Maliyet
Amaç 1	Hedef 1.1	35.000,00TL	40.000,00TL	45.000,00TL	50.000,00TL	55.000,00TL	225.000,00TL
Amaç 2	Hedef 2.1	65.000,00TL	70.000,00 TL	75.000,00 TL	80.000,00 TL	85.000,00 TL	375.000,00TL
Amaç 3	Hedef 3.1	90.000,00TL	120.000,00TL	150.000,00TL	175.000,00TL	200.000,00TL	735.000,00TL
Amaç 4	Hedef 4.1	400.000,00TL	450.000,00TL	500.000,00TL	550.000,00TL	600.000,00TL	2.500.000,00TL
Amaçlar Toplamı		590.000,00 TL	680.000,00TL	770.000.00TL	855.000,00TL	940.000,00TL	3.835.000,00TL
Genel Yönetim Giderleri		1.000.000,00TL	1.200.000,00TL	1.500.000,00TL	1.800.000,00TL	2.100.000,00TL	7.600.000.00TL
<b>Toplam</b>		<b>1.590.000,00TL</b>	<b>1.880.000,00TL</b>	<b>2.270.000,00TL</b>	<b>2.600.000,00TL</b>	<b>3.040.000,00TL</b>	<b>11.435.000,00TL</b>

Maliyetlendirme yapılırken ayrıntılı faaliyetler göz önünde bulundurularak hedefe ilişkin tahmini maliyet hesaplanmıştır.

Stratejik planın maliyeti, amaçların maliyet toplamı ile yılın genel yönetim giderleri toplamına; amaçların maliyeti ise o amaca bağlı hedeflerin maliyet toplamına eşittir.

- Mal ve hizmet alım giderleri vs. birden fazla hedefle ilişkilendirilmesi durumunda ilgili giderler ağırlandırılarak dağıtılmıştır.
- Herhangi bir hedefe ve ya faaliyete özgü olmayan, birden çok hedefe veya faaliyete yönelik olan personel, sgk, vergi, sigorta, kasko, ısınma, elektrik, temizlik ile bakım ve onarım gibi maliyetlere genel yönetim giderleri kapsamında yer verilmiştir.



## 5.İZLEME VE DEĞERLENDİRME

Stratejik Planlarda yer alan Amaç ve Hedeflere ulaşma durumlarının tespiti ve bu yolla Stratejik Planlardaki Amaç ve Hedeflerin gerçekleştirilebilmesi için gerekli tedbirlerin alınması İzleme ve Değerlendirme ile mümkün olmaktadır. İzleme; Stratejik Plan uygulamasının sistematik olarak takip edilmesi ve raporlanmasıdır. Değerlendirme ise; uygulama sonuçlarının Amaç ve Hedeflere kıyasla ölçülmesi ve söz konusu Amaç ve Hedeflerin tutarlılık ve uygunluğunun analizidir. Okulumuz 2024-2028 Stratejik Planı'nın İzleme ve Değerlendirme uygulamaları, MEB 2024-2028 Stratejik Planı İzleme ve Değerlendirme Modeli çerçevesinde yürütülecektir. İzleme ve değerlendirme sürecine yön verecek temel ilkeleri; "Katılımcılık, Saydamlık, Hesap verebilirlik, Bilimsellik, Tutarlılık ve Nesnellik" olarak ifade edilebilir. İdarelerin kurumsal yapılarının kendine has farklılıkları, izleme ve değerlendirme süreçlerinin de farklılaşmasını beraberinde getirmektedir.

Eğitim idarelerinin ana unsurunun, girdi ve çıktılarının insan oluşu, ürünlerinin değerinin kısa vadede belirlenememesine ve insan unsurundan kaynaklı değişkenliğin ve belirsizliğin fazla olmasına yol açmaktadır. Bu durumda sadece nicel yöntemlerle yürütülecek izleme ve değerlendirmelerin eğitsel olgu ve durumları açıklamada yetersiz kalabilmesi söz konusudur. Nicel yöntemlerin yanında veya onlara alternatif olarak nitel yöntemlerin de uygulanmasının daha zengin ve geniş bir bakış açısı sunabileceği belirtilebilir.

Okulumuz 2024-2028 Stratejik Planı İzleme ve Değerlendirme Modeli'nin çerçevesini;

- Performans göstergeleri ve stratejiler bazında gerçekleşme durumlarının belirlenmesi,
- Performans göstergelerinin gerçekleşme durumlarının hedeflerle kıyaslanması,
- Stratejiler kapsamında yürütülen faaliyetlerin Müdürlük faaliyet alanlarına dağılımının belirlenmesi,
- Sonuçların raporlanması ve paydaşlarla paylaşımı,
- Hedeflerden sapmaların nedenlerinin araştırılması,
- Alternatiflerin ve çözüm önerilerinin geliştirilmesi süreçleri oluşturmaktadır.

Okulumuz 2024–2028 Stratejik Planı'nda yer alan performans göstergelerinin gerçekleşme durumlarının tespiti yılda iki kez yapılacaktır. İlk altı aylık dönemi kapsayan birinci izleme kapsamında, MEB Stratejik Plan İzleme ve Değerlendirme Modülü vasıtasıyla, harcama birimlerinden sorumlu oldukları Performans Göstergeleri ve Stratejiler ile ilgili gerçekleşme durumlarına ilişkin veriler

toplanarak konsolide edilecektir. Gösterge hedeflerinin gerekleşme durumları hakkında hazırlanan “Stratejik Plan İzleme Raporu” İle Millî Eğitim Müdürü, İle Millî Eğitim Müdür Yardımcıları, Şube Müdürleri ve kurum içi paydaşların görüşüne sunulacaktır. Bu aşamada amaç, varsa öncelikle yıllık hedefler olmak üzere, hedeflere ulaşılmasının önündeki engelleri ve riskleri belirlemek ve yıllık hedeflere ulaşılmasını sağlamak üzere gerekli görülebilecek tedbirlerin alınmasıdır. İkinci izleme kapsamında ise MEB Stratejik Plan İzleme ve Değerlendirme Modülü vasıtasıyla, Strateji Geliştirme Şube Müdürlüğü tarafından harcama birimlerinden sorumlu oldukları Performans Göstergeleri ve Stratejiler ile ilgili yıl sonu gerekleşme durumlarına ait veriler toplanarak konsolide edilecektir. Stratejik Plan değerlendirme raporu, üst yönetici başkanlığında yapılan değerlendirme toplantısında Stratejik Planın kalan süresi için hedeflere nasıl ulaşılacağına ilişkin alınacak gerekli önlemleri de içerecek şekilde nihai hâle getirilerek Bakanlığımızca belirlenecek takvime göre İle Millî Eğitim Müdürlüğü Strateji Geliştirme Şubesine gönderilecektir. Hedeflerin ve ilgili performans göstergeleri ile risklerin takibi, hedeften sorumlu birimin harcama yetkilisinin; hedeflerin gerekleşme sonuçlarının harcama birimlerinden alınarak konsolide edilmesi, analizi, değerlendirilmesi ve üst yöneticiye sunulması ise okulumuzu Strateji Geliştirme Ekibinin sorumluluğundadır.

## **6.EKLER**

### **Ek-1 Paydaş Anketleri**

#### **Kıymetli Öğretmenimiz;**

- Bu anketin amacı, okul/kurum çalışmalarını hakkındaki görüşlerinizi almaktır.
- Bu ankette kimlik bilgileri yer almaz.
- Lütfen okul hakkındaki görüşlerinizi en iyi yansıtan kutuya “X” işareti koyarak belirtiniz.
- Anketimize katıldığınız için teşekkür ederiz.

NO	ÖĞRETMENLER İÇİN KONU BAŞLIKLARI	Kesinlikle	Katılıyorum	Katılıyorum	Kararsızım	Kesinlikle	Katılmıyorum	Katılmıyorum
		Katılıyorum	Katılıyorum	Katılıyorum	Katılıyorum	Katılıyorum	Katılıyorum	
01-	Okulun misyonu ve vizyonunu tam olarak anlıyorum.	0	0	0	0	0	0	0
02-	Okulda eğitim ve yönetim kalitesi sürekli olarak gelişiyor.	0	0	0	0	0	0	0
03-	Okul temiz ve hijyeniktir.	0	0	0	0	0	0	0
04-	Okul, öğrencilerin ve personelin güvenliğini sağlamak için uygun güvenlik önlemleri alır.	0	0	0	0	0	0	0
05-	Okul, yeni kabul edilen öğrencilere uygun desteği sağlar.	0	0	0	0	0	0	0
06-	Okulumuz mesleki yeterliliğimi geliştirmek için eğitim fırsatları sunuyor.	0	0	0	0	0	0	0
07-	Okul yönetimimiz öğretmenleri etkin bir şekilde yönlendirir.	0	0	0	0	0	0	0
08-	Okulumuz, öğrencilerin öğrenme ilgisini uyandıracak bir öğrenme ortamı oluşturmuştur.	0	0	0	0	0	0	0
09-	Etkili bir öğretmen olmak için ihtiyaç duyduğum kaynaklara erişimim var.	0	0	0	0	0	0	0
10-	Bana sunulan kaynakları kullanmak için gerekli eğitime sahibim.	0	0	0	0	0	0	0
11-	Okulumuzun, farklı ihtiyaçları olan öğrencileri desteklemek için etkin bir politikası vardır.	0	0	0	0	0	0	0
12-	Okulumuz müfredat uygulamasını etkin bir şekilde izler.	0	0	0	0	0	0	0
13-	Okulumuz, velilere uygun etkinlikler düzenlemektedir.	0	0	0	0	0	0	0
14-	Diğer öğretmenlerle işbirliği yaparım.	0	0	0	0	0	0	0
15-	Okul personeli arasında dostane bir ilişki sürdürülür.	0	0	0	0	0	0	0

16-	Takım ruhumuz ve moralimiz yüksek.	0	0	0	0	0
17-	Okulumuza aidiyet hissediyorum.	0	0	0	0	0

### Kıymetli Velimiz;

- Bu anketin amacı, okul/kurum çalışmalarını hakkındaki görüşlerinizi almaktır.
- Bu ankette kimlik bilgileri yer almaz.
- Lütfen okul hakkındaki görüşlerinizi en iyi yansıtan kutuya "X" işareti koyarak belirtiniz.
- Anketimize katıldığınız için teşekkür ederiz.

NO	VELİLER İÇİN KONU BAŞLIKLARI					
		Kesinlikle Katılıyorum	Katılıyorum	Kararsızım	Kesinlikle Katılmıyorum	Katılmıyorum
01-	Okulun misyonu ve vizyonunu tam olarak anlıyorum.	0	0	0	0	0
02-	Okulda eğitim ve yönetim kalitesi sürekli olarak gelişiyor.	0	0	0	0	0
03-	Okul temiz ve hijyeniktir.	0	0	0	0	0
04-	Okul, öğrencilerin ve personelin güvenliğini sağlamak için uygun güvenlik önlemleri alır.	0	0	0	0	0
05-	Okul, yeni kabul edilen öğrencilere uygun desteği sağlar.	0	0	0	0	0
06-	Okul, çocuğumun okumaya olan ilgisini geliştirmesine yardımcı olabilir.	0	0	0	0	0
07-	Okul çocuğumun öğrenme ilgisini güçlendiriyor.	0	0	0	0	0
08-	Okul çocuğumun ahlaki gelişimini teşvik edebilir.	0	0	0	0	0
09-	Okulda kullanılan değerlendirme yöntemleri çocuğumun gelişimini tüm yönleriyle anlamama yardımcı oluyor.	0	0	0	0	0

10-	Okul, çocuğumun öğrenme performansı ve gelişimi hakkında beni iyi bilgilendiriyor.	0	0	0	0	0
11-	Okul çocuğuma duygusal rahatsızlık ve öğrenme güçlükleri ile karşılaştığında yeterli desteği ve rehberlik sağlar.	0	0	0	0	0
12-	Öğretmenlerin benimle iletişim kurma yöntemlerinden memnunum.	0	0	0	0	0
13-	Herhangi bir problem durumunda müdür endişelerime cevap veriyor.	0	0	0	0	0
14-	Okulda, velilerin ihtiyaçlarına uygun eğitim faaliyetleri düzenlenir.	0	0	0	0	0
15-	Okul, çocukların gelişimini desteklemek için velilerle iyi bir ilişki kurar.	0	0	0	0	0
16-	Okul, aktif veli katılımını teşvik eder.	0	0	0	0	0
17-	Okulun veli etkinliklerine aktif olarak katılırım.	0	0	0	0	0
18-	Bir veli olarak okula aidiyet hissediyorum.	0	0	0	0	0
19-	Çocuğumun ev ödevlerini tamamlamasını sağlarım.	0	0	0	0	0
20-	Çocuğumu okumaya teşvik ederim.	0	0	0	0	0
21-	Çocuğumun hergün okula gitmesini sağlarım.	0	0	0	0	0
22-	Çocuğumun eğitimin deaktif bir ortağım.	0	0	0	0	0

**Sevgili Öğrencimiz;**

- Bu anketin amacı, okul/kurum çalışmaları hakkındaki görüşlerinizi almaktır.
- Bu ankette kimlik bilgileri yer almaz.
- Lütfen okul hakkındaki görüşlerinizi en iyi yansıtan kutuya "X" işareti koyarak belirtiniz.
- Anketimize katıldığınız için teşekkür ederiz.

NO	İLKOKUL ÖĞRENCİLERİ İÇİN KONU BAŞLIKLARI	Kesinlikle Katılıyorum	Katılıyorum	Kararsızım	Kesinlikle Katılmıyorum	Katılmıyorum
		0	0	0	0	0
01-	Okulumu seviyorum.	0	0	0	0	0
02-	Okulumda kendimi güvende hissediyorum.	0	0	0	0	0
03-	Okulumun içi ve bahçesi temizdir.	0	0	0	0	0
04-	Öğretmenim adildir.	0	0	0	0	0
05-	Öğretmenim benimle ilgileniyor.	0	0	0	0	0
06-	Yardıma ihtiyacım olursa öğretmenim bana yardım eder.	0	0	0	0	0
07-	Öğretmenim derse katılmamı sağlar.	0	0	0	0	0
08-	Öğretmenim dersleri farklı araçlar kullanarak anlatır.	0	0	0	0	0
09-	Okul kantininde yeterli ve sağlıklı yiyecekler var.	0	0	0	0	0
10-	Okulda ders dışı eğlenceli etkinlikler var.	0	0	0	0	0
11-	Teneffüslerde ihtiyaçlarımı giderebiliyorum.	0	0	0	0	0
12-	Öğretmenim her gün beni çok çalıştırıyor.	0	0	0	0	0

